

Inspiron 15 5000 ゲーミング サービスマニュアル

コンピュータモデル： Inspiron 15-5577
規制モデル： P57F
規制タイプ： P57F003



メモ、注意、警告



メモ: 製品を使いやすくするための重要な情報を説明しています。



注意: ハードウェアの損傷やデータの損失の可能性を示し、その問題を回避するための方法を説明しています。



警告: 物的損害、けが、または死亡の原因となる可能性があることを示しています。

著作権 © 2017 すべての著作権は Dell Inc. またはその子会社にあります。 Dell、EMC、およびその他の商標は、Dell Inc. またはその子会社の商標です。その他の商標は、それぞれの所有者の商標である場合があります。

2017 - 03

Rev. A00

目次

コンピュータ内部の作業を始める前に.....	10
作業を開始する前に	10
安全にお使いいただくために.....	10
奨励ツール.....	11
ネジのリスト.....	11
コンピュータ内部の作業を終えた後に.....	13
ベースカバーの取り外し.....	14
手順.....	14
ベースカバーの取り付け.....	16
手順.....	16
バッテリーの取り外し.....	17
前提条件.....	17
手順.....	17
バッテリーの取り付け.....	20
手順.....	20
作業を終えた後に.....	20
メモリモジュールの取り外し.....	21
前提条件.....	21
手順.....	21



メモリモジュールの取り付け	23
手順.....	23
作業を終えた後に.....	24
ハードドライブの取り外し	25
前提条件.....	25
手順.....	25
ハードドライブの取り付け	28
手順.....	28
作業を終えた後に.....	28
ソリッドステートドライブの取り外し	29
前提条件.....	29
手順.....	29
ソリッドステートドライブの取り付け	31
手順.....	31
作業を終えた後に.....	32
ワイヤレスカードの取り外し	33
作業を開始する前に.....	33
手順.....	33
ワイヤレスカードの取り付け	35
手順.....	35
作業を終えた後に.....	36
キーボードの取り外し	37
前提条件.....	37
手順.....	37

キーボードの取り付け	40
手順.....	40
作業を終えた後に.....	40
キーボードケーブルの折りたたみ.....	40
パームレストアセンブリの取り外し	43
前提条件.....	43
手順.....	43
パームレストアセンブリの取り付け	48
手順.....	48
作業を終えた後に.....	48
コイン型電池の取り外し	49
前提条件.....	49
手順.....	49
コイン型電池の取り付け	51
手順.....	51
作業を終えた後に.....	51
ステータスライトボードの取り外し	52
前提条件.....	52
手順.....	52
ステータスライトボードの取り付け	54
手順.....	54
作業を終えた後に.....	54



ファンの取り外し.....	55
前提条件.....	55
手順.....	55
ファンの取り付け.....	58
手順.....	58
作業を終えた後に.....	58
電源アダプタポートの取り外し.....	59
前提条件.....	59
手順.....	59
電源アダプタポートの取り付け.....	62
手順.....	62
作業を終えた後に.....	62
I/O ボードの取り外し.....	63
前提条件.....	63
手順.....	63
I/O ボードの取り付け.....	65
手順.....	65
作業を終えた後に.....	65
システム基板の取り外し.....	66
前提条件.....	66
手順.....	67
システム基板の取り付け.....	70
手順.....	70
作業を終えた後に.....	70

ヒートシンクの取り外し.....	72
前提条件.....	72
手順.....	73
ヒートシンクの取り付け.....	74
手順.....	74
作業を終えた後に.....	74
スピーカーの取り外し.....	76
前提条件.....	76
手順.....	76
スピーカーの取り付け.....	78
手順.....	78
作業を終えた後に.....	78
サブウーハーの取り外し.....	79
前提条件.....	79
手順.....	79
サブウーハーの取り付け.....	81
手順.....	81
作業を終えた後に.....	81
ディスプレイアセンブリの取り外し.....	82
前提条件.....	82
手順.....	82
ディスプレイアセンブリの取り付け.....	85
手順.....	85
作業を終えた後に.....	85



ディスプレイベゼルの取り外し.....	86
前提条件.....	86
手順.....	86
ディスプレイベゼルの取り付け.....	88
手順.....	88
作業を終えた後に.....	88
ディスプレイパネルの取り外し.....	89
前提条件.....	89
手順.....	89
ディスプレイパネルの取り付け.....	92
手順.....	92
作業を終えた後に.....	92
カメラの取り外し.....	93
前提条件.....	93
手順.....	93
カメラの取り付け.....	95
手順.....	95
作業を終えた後に.....	95
ディスプレイケーブルの取り外し.....	96
前提条件.....	96
手順.....	96
ディスプレイケーブルの取り付け.....	98
手順.....	98
作業を終えた後に.....	98

ディスプレイヒンジとブラケットアセンブリの取り外し.....	99
前提条件.....	99
手順.....	99
ディスプレイヒンジとブラケットアセンブリの取り付け.....	101
手順.....	101
作業を終えた後に.....	101
ディスプレイ背面カバーとアンテナアセンブリの取り外し.....	102
前提条件.....	102
手順.....	103
ディスプレイ背面カバーとアンテナアセンブリの取り付け.....	104
手順.....	104
作業を終えた後に.....	104
BIOS のフラッシュ.....	105
診断.....	106
「困ったときは」と「デルへのお問い合わせ」.....	108
セルフヘルプリソース.....	108
デルへのお問い合わせ.....	108




コンピュータ内部の作業を始める前に



メモ: 本書の画像は、ご注文の構成によってお使いのコンピュータと異なる場合があります。

作業を開始する前に

- 1 開いているファイルはすべて保存して閉じ、実行中のアプリケーションはすべて終了します。
- 2 コンピュータをシャットダウンします。スタート → 電源 → シャットダウンの順にクリックします。



メモ: 他のオペレーティングシステムを使用している場合は、お使いのオペレーティングシステムのシャットダウン方法に関するマニュアルを参照してください。

- 3 コンピュータおよび取り付けられているすべてのデバイスをコンセントから外します。
- 4 キーボード、マウス、モニターなど取り付けられているすべてのネットワークデバイスや周辺機器をコンピュータから外します。
- 5 すべてのメディアカードと光ディスクをコンピュータから取り外します(取り付けられている場合)。
- 6 ディスプレイを閉じて、コンピュータを裏返します。

安全にお使いいただくために

身体の安全を守り、コンピュータを損傷から保護するために、次の安全に関する注意に従ってください。



警告: コンピューター内部の作業を始める前に、お使いのコンピューターに付属しているガイドの安全にお使いいただくための注意事項をお読みください。安全にお使いいただくためのベストプラクティスの詳細については、規制順守ホームページ (www.dell.com/regulatory_compliance) をご覧ください。



警告: コンピューターのカバーまたはパネルを開ける前に、すべての電源を外してください。コンピュータ内部の作業を終えた後は、電源コンセントを接続する前にカバー、パネル、およびネジをすべて取り付けてください。

- △ 注意: コンピュータの損傷を避けるため、平らで清潔な場所で作業を行うようにしてください。
- △ 注意: コンポーネントおよびカードは、損傷を避けるために端を持つようにしてください。ピンおよび接合部には触れないでください。
- △ 注意: 許可されている、あるいは Dell テクニカルサポートチームによって指示を受けた内容のトラブルシューティングと修理のみを行うようにしてください。デルが許可していない修理による損傷は、保証できません。製品に付属している「安全にお使いいただくための注意事項」、または www.dell.com/regulatory_compliance を参照してください。
- △ 注意: コンピュータ内部の部品に触れる前に、コンピュータ背面の金属部など塗装されていない金属面に触れて、身体の静電気を除去してください。作業中も、定期的に塗装されていない金属面に触れて、内蔵コンポーネントを損傷するおそれのある静電気を逃がしてください。
- △ 注意: ケーブルを外すときは、コネクタまたはコネクタのプルタブを持ち、ケーブル自身を引っ張らないでください。一部のケーブルのコネクタ一部には、ロックタブや蝶ネジが付いています。該当するケーブルを外す際には、これらを外す必要があります。ケーブルを外すときは、コネクタピンを曲げないように、まっすぐ引き抜いてください。ケーブルを接続するときは、ポートとコネクタの向きが合っていることを確認してください。
- △ 注意: メディアカードリーダーに取り付けられたカードは、押して取り出します。

奨励ツール

この文書で説明する操作には、以下のツールが必要です。

- プラスドライバ
- トルクス#8 (T8) ドライバ
- プラスチックスクライブ

ネジのリスト


次の表には、さまざまなコンポーネントを固定するために使用されるネジのリストが記載されています。



表 1. ネジのリスト

コンポーネント	固定先	ネジの種類	数	ネジの画像
バッテリー	コンピュータベース	M2x5 T8	5	
ハードドライブアセンブリ	コンピュータベース	M2x5	4	
ハードドライブブラケット	ハードドライブ	M3x3	4	
ソリッドステートドライブ	コンピュータベース	M2x3	1	
パームレストアセンブリ	コンピュータベース	M2x5	2	
パームレストアセンブリ	コンピュータベース	M2x5	4	
ワイヤレスカード	コンピュータベース	M2x3	1	
ディスプレイアセンブリ	コンピュータベース	M2x5	4	
ディスプレイヒンジ	ディスプレイ背面カバー	M2x3	4	
ブラケットアセンブリ	ディスプレイ背面カバー	M2x3	2	
ディスプレイパネル	ディスプレイ背面カバー	M2x3	4	

コンピュータ内部の作業を終えた後に

 **注意:** コンピュータ内部にネジが残っていたり、緩んでいたりすると、コンピュータに深刻な損傷を与える恐れがあります。

- 1 すべてのネジを取り付けて、コンピュータ内部に外れたネジが残っていないことを確認します。
- 2 コンピュータでの作業を始める前に、取り外したすべての外付けデバイス、周辺機器、ケーブルを接続します。
- 3 コンピュータでの作業を始める前に、取り外したすべてのメディアカード、ディスク、その他のパーツを取り付けます。
- 4 コンピュータ、および取り付けられているすべてのデバイスをコンセントに接続します。
- 5 コンピュータの電源を入れます。



ベースカバーの取り外し



警告: コンピュータ内部の作業を始める前に、お使いのコンピュータに付属している「安全にお使いいただくための注意事項」を読んで、「[コンピュータ内部の作業を始める前に](#)」の手順を実行してください。コンピュータ内部の作業を終えた後は、「[コンピュータ内部の作業を終えた後に](#)」の指示に従ってください。安全にお使いいただくためのベストプラクティスの詳細については、規制順守ホームページ (www.dell.com/regulatory_compliance) をご覧ください。

手順

- 1 ディスプレイを閉じて、コンピュータを裏返します。
- 2 ベースカバーをコンピュータベースに固定している固定ネジを緩めます。
- 3 プラスチックスクライブを使用して、ベースカバーを持ち上げてコンピュータベースから取り外します。



- 4 バッテリーケーブルをシステム基板から外します。



ベースカバーの取り付け



警告: コンピュータ内部の作業を始める前に、お使いのコンピュータに付属している「安全にお使いいただくための注意事項」を読んで、「[コンピュータ内部の作業を始める前に](#)」の手順を実行してください。コンピュータ内部の作業を終えた後は、「[コンピュータ内部の作業を終えた後に](#)」の指示に従ってください。安全にお使いいただくためのベストプラクティスの詳細については、規制順守ホームページ (www.dell.com/regulatory_compliance) をご覧ください。

手順

- 1 バッテリーケーブルをシステム基板に接続します。
- 2 ベースカバーのタブをコンピュータベースのスロットに差し込んで、ベースカバーを所定の位置にはめ込みます。
- 3 ベースカバーをコンピュータベースに固定する固定ネジを締めます。

バッテリーの取り外し



警告: コンピュータ内部の作業を始める前に、お使いのコンピュータに付属している「安全にお使いいただくための注意事項」を読んで、「[コンピュータ内部の作業を始める前に](#)」の手順を実行してください。コンピュータ内部の作業を終えた後は、「[コンピュータ内部の作業を終えた後に](#)」の指示に従ってください。安全にお使いいただくためのベストプラクティスの詳細については、規制順守ホームページ (www.dell.com/regulatory_compliance) をご覧ください。

前提条件

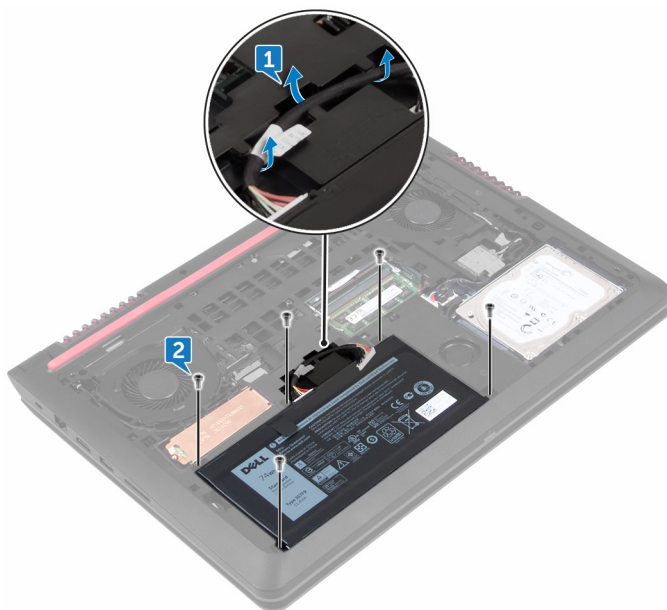
[ベースカバー](#)を取り外します。

手順

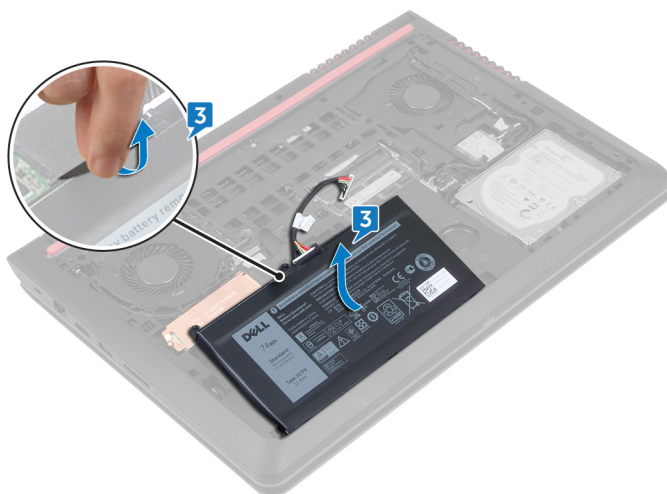
- 1 バッテリーケーブルをコンピュータベースの配線ガイドから外します。



- 2 バッテリーをコンピュータベースに固定している 5 本のネジ (M2x5 T8) を外します。



- 3 プルタブを使用して、バッテリーをケーブルと一緒に持ち上げてコンピュータベースから取り外します。



- 4 コンピュータを表にしてディスプレイを開き、電源ボタンを 5 秒間長押しして、システム基板の静電気を除去します。



バッテリーの取り付け



警告: コンピュータ内部の作業を始める前に、お使いのコンピュータに付属している「安全にお使いいただくための注意事項」を読んで、「[コンピュータ内部の作業を始める前に](#)」の手順を実行してください。コンピュータ内部の作業を終えた後は、「[コンピュータ内部の作業を終えた後に](#)」の指示に従ってください。安全にお使いいただくためのベストプラクティスの詳細については、規制順守ホームページ (www.dell.com/regulatory_compliance) をご覧ください。


手順

- 1 バッテリーをコンピュータベースのスロットに差し込みます。
- 2 バッテリーのネジ穴をコンピュータベースのネジ穴に合わせます。
- 3 バッテリーをコンピュータベースに固定する 5 本のネジ (M2x5 T8) を取り付けます。
- 4 バッテリーケーブルをコンピュータベースの配線ガイドに沿って配線します。

作業を終えた後に

[ベースカバー](#)を取り付けます。

メモリモジュールの取り外し

 警告: コンピュータ内部の作業を始める前に、お使いのコンピュータに付属している「安全にお使いいただくための注意事項」を読んで、「[コンピュータ内部の作業を始める前に](#)」の手順を実行してください。コンピュータ内部の作業を終えた後は、「[コンピュータ内部の作業を終えた後に](#)」の指示に従ってください。安全にお使いいただくためのベストプラクティスの詳細については、規制順守ホームページ (www.dell.com/regulatory_compliance) をご覧ください。

前提条件

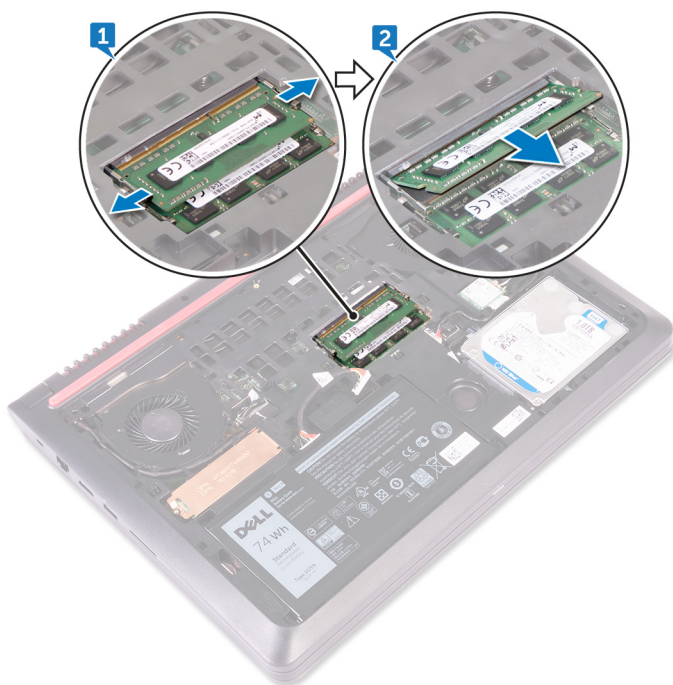
[ベースカバー](#)を取り外します。

手順


- 1 メモリモジュールスロットの両端にある固定クリップを、メモリモジュールが持ち上がるまで指先で慎重に広げます。



2 メモリモジュールをメモリモジュールスロットから取り外します。



メモリモジュールの取り付け


 警告: コンピュータ内部の作業を始める前に、お使いのコンピュータに付属している「安全にお使いいただくための注意事項」を読んで、「[コンピュータ内部の作業を始める前に](#)」の手順を実行してください。コンピュータ内部の作業を終えた後は、「[コンピュータ内部の作業を終えた後に](#)」の指示に従ってください。安全にお使いいただくためのベストプラクティスの詳細については、規制順守ホームページ (www.dell.com/regulatory_compliance) をご覧ください。

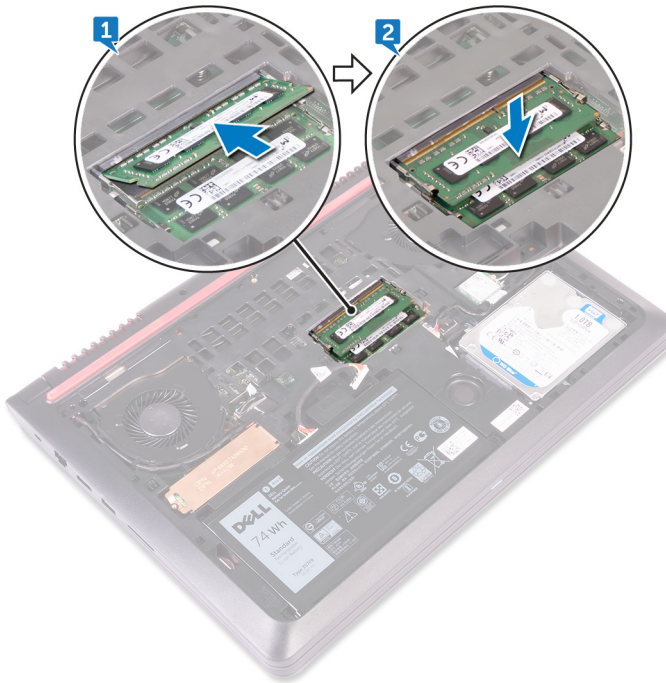
手順

- 1 メモリモジュールの切り込みをメモリモジュールスロットのタブに合わせ、メモリモジュールを傾けてしっかりとスロットに差し込みます。



2 所定の位置にカチッと収まるまで、メモリモジュールを押し込みます。


 **メモ:** カチッという感触がない場合は、メモリモジュールを取り外して、もう一度差し込んでください。




作業を終えた後に

ベースカバーを取り付けます。

ハードドライブの取り外し

 **警告:** コンピュータ内部の作業を始める前に、お使いのコンピュータに付属している「安全にお使いいただくための注意事項」を読んで、「[コンピュータ内部の作業を始める前に](#)」の手順を実行してください。コンピュータ内部の作業を終えた後は、「[コンピュータ内部の作業を終えた後に](#)」の指示に従ってください。安全にお使いいただくためのベストプラクティスの詳細については、規制順守ホームページ (www.dell.com/regulatory_compliance) をご覧ください。

 **注意:** ハードドライブは壊れやすい部品です。ハードディスクドライブの取り扱いには注意してください。

 **注意:** データの損失を防ぐため、コンピュータの電源が入っている状態、またはスリープ状態のときにハードドライブを取り外さないでください。

前提条件

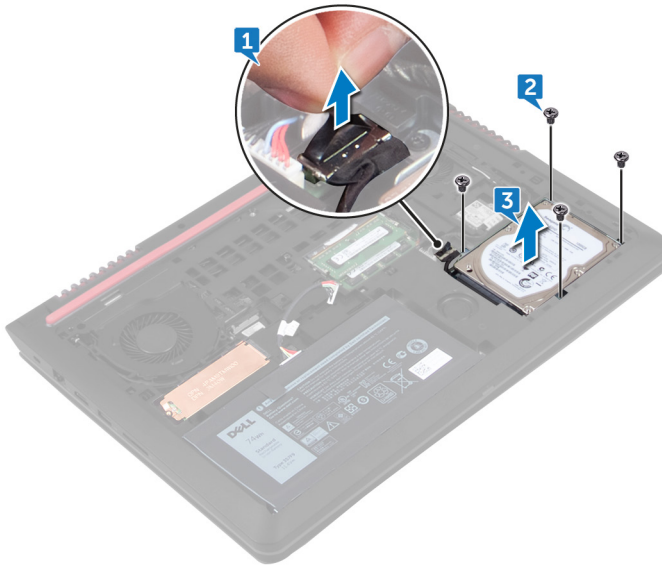
[ベースカバー](#)を取り外します。

手順

- 1 プルタブを使用して、ハードドライブケーブルをシステム基板から外します。
- 2 ハードドライブアセンブリをコンピュータベースに固定している 4 本のネジ (M2x5) を外します。



- 3 ハードドライブアセンブリとそのケーブルを持ち上げて、コンピュータベースから取り外します。



- 4 ハードドライブアセンブリからインタポータを外します。
- 5 ハードドライブブラケットをハードドライブに固定している 4 本のネジ (M3x3) を取り外します。

6 ハードドライブブラケットをハードドライブから取り外します。



ハードドライブの取り付け



警告: コンピュータ内部の作業を始める前に、お使いのコンピュータに付属している「安全にお使いいただくための注意事項」を読んで、「[コンピュータ内部の作業を始める前に](#)」の手順を実行してください。コンピュータ内部の作業を終えた後は、「[コンピュータ内部の作業を終えた後に](#)」の指示に従ってください。安全にお使いいただくためのベストプラクティスの詳細については、規制順守ホームページ (www.dell.com/regulatory_compliance) をご覧ください。



注意: ハードドライブは壊れやすい部品です。ハードディスクドライブの取り扱いには注意してください。


手順


- 1 ハードドライブブラケットのネジ穴をハードドライブのネジ穴の位置に合わせます。
- 2 ハードドライブブラケットをハードドライブに固定する 4 本のネジ (M3x3) を取り付けます。
- 3 インタポーザをハードドライブアセンブリに接続します。
- 4 ハードドライブアセンブリのネジ穴をコンピュータベースのネジ穴の位置に合わせます。
- 5 ハードドライブアセンブリをコンピュータベースに固定する 4 本のネジ (M2x5) を取り付けます。
- 6 ハードドライブケーブルをシステム基板のコネクタに接続します。


作業を終えた後に

[ベースカバー](#)を取り付けます。

ソリッドステートドライブの取り外し

 **警告:** コンピュータ内部の作業を始める前に、お使いのコンピュータに付属している「安全にお使いいただくための注意事項」を読んで、「[コンピュータ内部の作業を始める前に](#)」の手順を実行してください。コンピュータ内部の作業を終えた後は、「[コンピュータ内部の作業を終えた後に](#)」の指示に従ってください。安全にお使いいただくためのベストプラクティスの詳細については、規制順守ホームページ (www.dell.com/regulatory_compliance) をご覧ください。


 **注意:** ソリッドステートドライブは非常に壊れやすいものです。取り扱う場合は細心の注意を払ってください。

 **注意:** データの損失を防ぐため、コンピュータの電源が入っている状態、またはスリープ状態のときに SSD を取り外さないでください。

前提条件

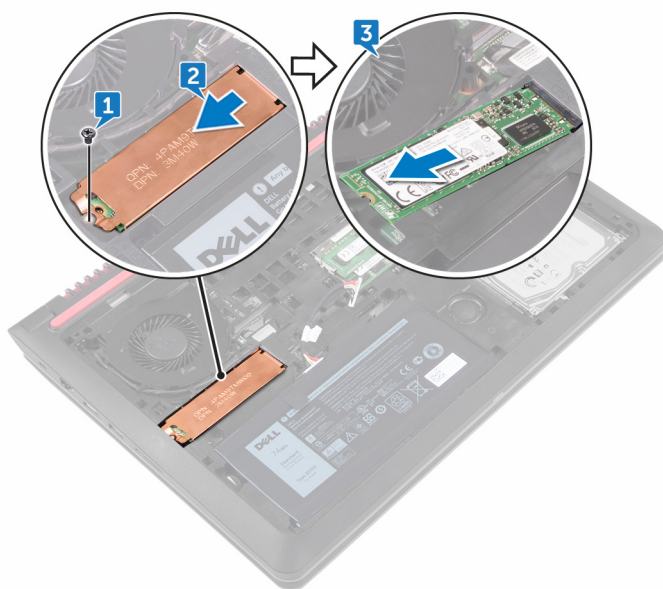
[ベースカバー](#)を取り外します。

手順


- 1 ソリッドステートドライブシールドとソリッドステートドライブをコンピュータベースに固定しているネジを (M2x3) を取り外します。
- 2 ソリッドステートドライブシールドをスライドさせて、ソリッドステートドライブから外します。
 -  **メモ:** ソリッドステートドライブシールドは、PCIe/NVMe ソリッドステートドライブが標準装備されているコンピュータに適用できます。




- 3 ソリッドステートドライブをスライドさせて、ソリッドステートドライブスロットから取り外します。



ソリッドステートドライブの取り付け

 **警告:** コンピュータ内部の作業を始める前に、お使いのコンピュータに付属している「安全にお使いいただくための注意事項」を読んで、「[コンピュータ内部の作業を始める前に](#)」の手順を実行してください。コンピュータ内部の作業を終えた後は、「[コンピュータ内部の作業を終えた後に](#)」の指示に従ってください。安全にお使いいただくためのベストプラクティスの詳細については、規制順守ホームページ (www.dell.com/regulatory_compliance) をご覧ください。

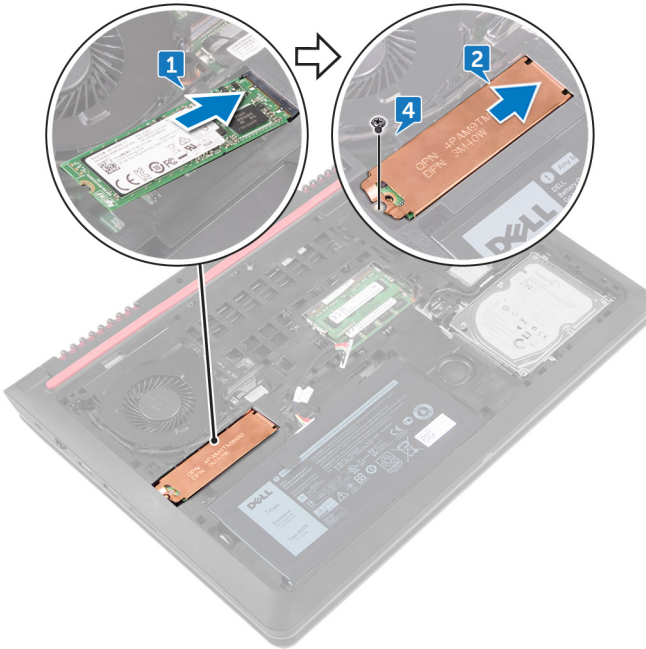
 **注意:** ソリッドステートドライブは非常に壊れやすいものです。取り扱う場合は細心の注意を払ってください。

手順

- 1 ソリッドステートドライブの切り込みをソリッドステートドライブスロットのタブに合わせて、ソリッドステートドライブをソリッドステートドライブスロットに差し込みます。
- 2 ソリッドステートドライブのもう一方の端を押し下げ、ソリッドステートドライブのソリッドステートドライブシールドをスライドさせます。
- 3 ソリッドステートドライブとソリッドステートドライブシールドのネジ穴を、コンピュータベースのネジ穴に合わせます。




- 4 ソリッドステートドライブとソリッドステートドライブシールドをコンピュータベースに固定するネジ (M2x3) を取り付けます。



作業を終えた後に

ベースカバーを取り付けます。

ワイヤレスカードの取り外し

 警告: コンピュータ内部の作業を始める前に、お使いのコンピュータに付属している「安全にお使いいただくための注意事項」を読んで、「[コンピュータ内部の作業を始める前に](#)」の手順を実行してください。コンピュータ内部の作業を終えた後は、「[コンピュータ内部の作業を終えた後に](#)」の指示に従ってください。安全にお使いいただくためのベストプラクティスの詳細については、規制順守ホームページ (www.dell.com/regulatory_compliance) をご覧ください。

作業を開始する前に

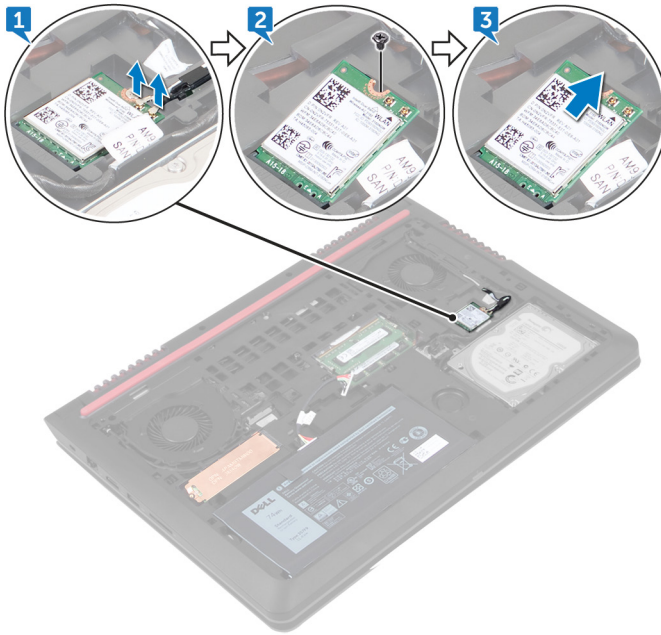
[ベースカバー](#)を取り外します。

手順


- 1 アンテナケーブルをワイヤレスカードから外します。
- 2 ワイヤレスカードをシャーシに固定しているネジ (M2x3) を外します。




3 ワイヤレスカードをスライドさせて、ワイヤレスカードスロットから取り外します。



ワイヤレスカードの取り付け

 **警告:** コンピュータ内部の作業を始める前に、お使いのコンピュータに付属している「安全にお使いいただくための注意事項」を読んで、「[コンピュータ内部の作業を始める前に](#)」の手順を実行してください。コンピュータ内部の作業を終えた後は、「[コンピュータ内部の作業を終えた後に](#)」の指示に従ってください。安全にお使いいただくためのベストプラクティスの詳細については、規制順守ホームページ (www.dell.com/regulatory_compliance) をご覧ください。

手順

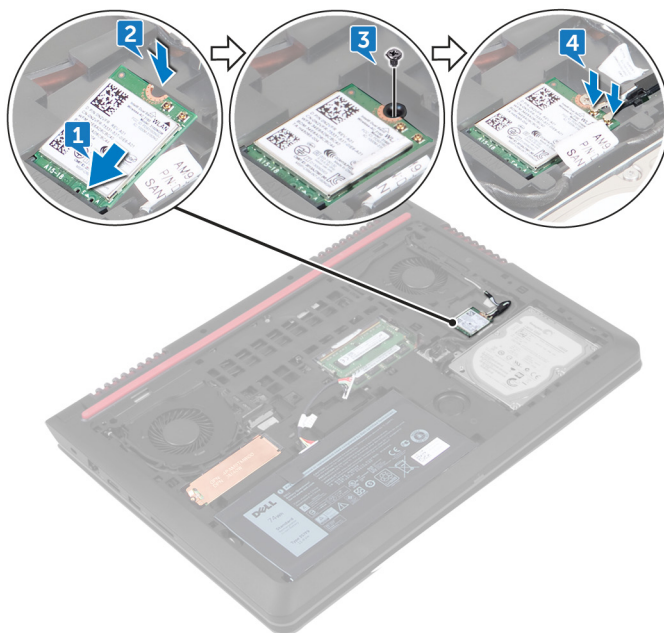
 **注意:** ワイヤレスカードへの損傷を避けるため、カードの下にケーブルを置かないでください。

- 1 ワイヤレスカードの切り込みをワイヤレスカードスロットのタブに合わせ、ワイヤレスカードを傾けてワイヤレスカードスロットに差し込みます。
- 2 ワイヤレスカードのネジ穴をシャーシのネジ穴に合わせます。
- 3 ワイヤレスカードをシャーシに固定するネジ (M2x3) を取り付けます。

- 4 アンテナケーブルをワイヤレスカードに接続します。
次の表に、お使いのコンピュータがサポートするワイヤレスカード用アンテナケーブルの色分けを示します。

表 2. アンテナケーブルの色分け

ワイヤレスカードのコネクタ	アンテナケーブルの色
メイン（白色の三角形）	白色
補助（黒色の三角形）	黒色



作業を終えた後に

ベースカバーを取り付けます。

キーボードの取り外し



警告: コンピュータ内部の作業を始める前に、お使いのコンピュータに付属している「安全にお使いいただくための注意事項」を読んで、「[コンピュータ内部の作業を始める前に](#)」の手順を実行してください。コンピュータ内部の作業を終えた後は、「[コンピュータ内部の作業を終えた後に](#)」の指示に従ってください。安全にお使いいただくためのベストプラクティスの詳細については、規制順守ホームページ (www.dell.com/regulatory_compliance) をご覧ください。

前提条件

[ベースカバー](#)を取り外します。

手順

- 1 コンピュータを表向きに置き、ディスプレイを可能な限り開きます。
- 2 プラスチックスライブを使用して、キーボードをパームレストアセンブリに固定しているタブをゆっくりと外します。

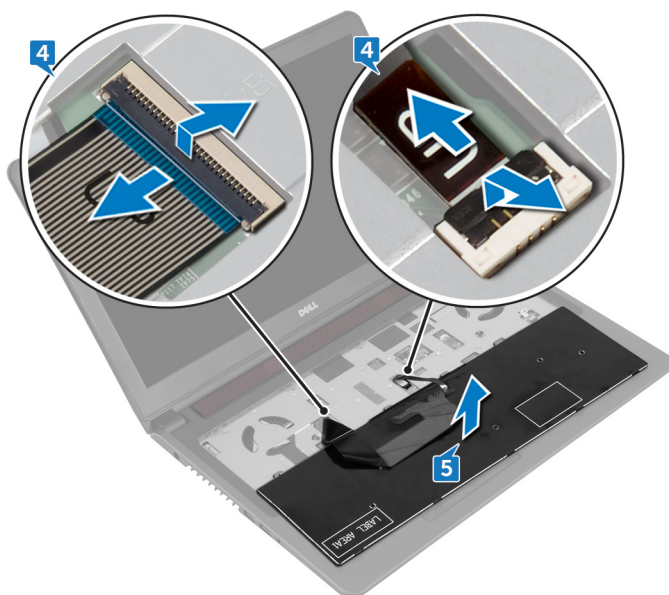


- 3 キーボードを慎重に裏返して、パームレストアセンブリにセットします。



- 4 ラッチを開いて、システム基板からキーボードケーブルとキーボードのバックライトケーブルを外します。

- 5 キーボードをケーブルと一緒に持ち上げ、パームレストアセンブリから取り外します。



キーボードの取り付け



警告: コンピュータ内部の作業を始める前に、お使いのコンピュータに付属している「安全にお使いいただくための注意事項」を読んで、「[コンピュータ内部の作業を始める前に](#)」の手順を実行してください。コンピュータ内部の作業を終えた後は、「[コンピュータ内部の作業を終えた後に](#)」の指示に従ってください。安全にお使いいただくためのベストプラクティスの詳細については、規制順守ホームページ (www.dell.com/regulatory_compliance) をご覧ください。

手順



メモ: 新しいキーボードを取り付ける場合は、古いキーボードと同じようにケーブルを折りたたみます。詳細については、「[キーボードケーブルの折りたたみ](#)」を参照してください。

- 1 キーボードケーブルとキーボードバックライトケーブルをコネクタに差し込み、ラッチを閉じてケーブルを固定します。
- 2 キーボードを慎重に裏返して、キーボードのタブをパームレストアセンブリのスロットに差し込み、キーボードを所定の位置にはめ込みます。
- 3 ディスプレイを閉じて、コンピュータを裏返します。

作業を終えた後に

[ベースカバー](#)を取り付けます。

キーボードケーブルの折りたたみ



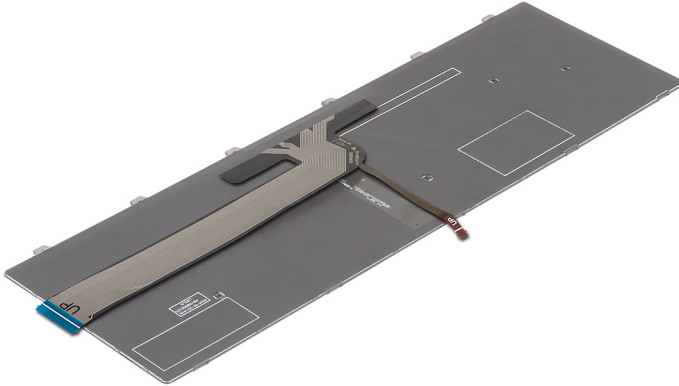
注意: ケーブルを折りたたむ際は、過剰に圧力をかけないでください。

交換用のキーボードを受け取ったとき、キーボードのケーブルは折りたたまれていません。以下の手順に従って、以前のキーボードと同じように、交換用のキーボードのケーブルを折りたたんでください。



メモ: キーボードのバックライトケーブルはバックライト付きのキーボードにのみ取り付けられます。

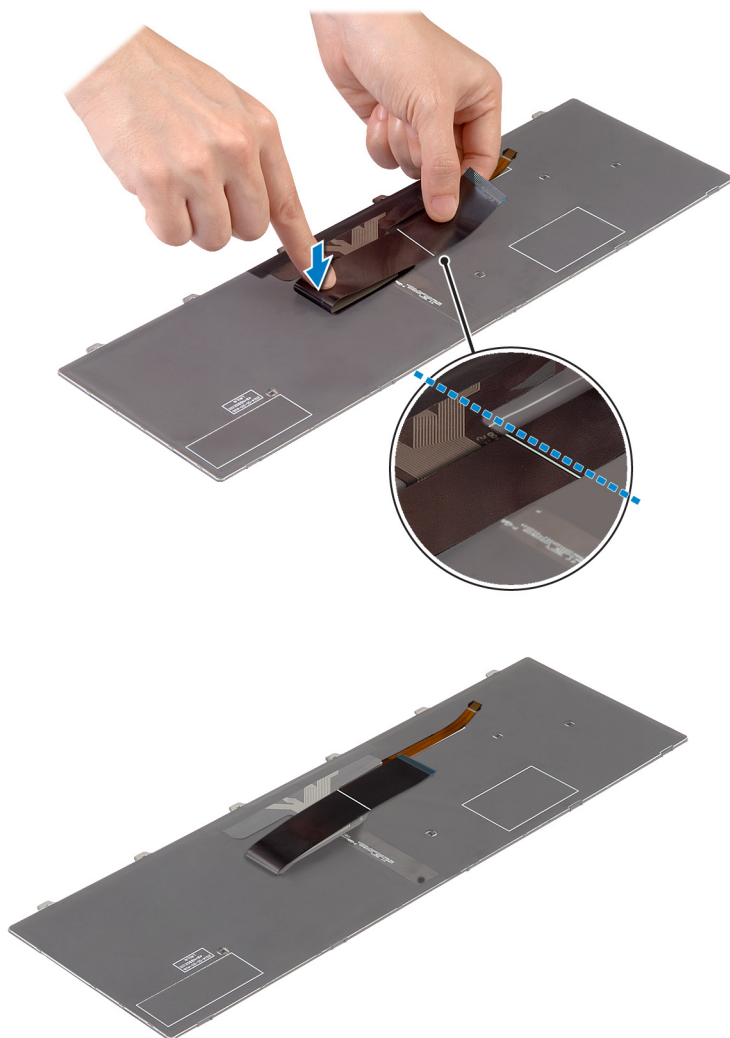
- 1 キーボードを平らできれいな平面に置きます。



- 2 下の画像に示すように、キーボードバックライトケーブルを、キーボードケーブルの端まで慎重に折りたたみます。



- 3 下の画像に示すように、キーボードケーブルを、終端の部分が折り曲げ線に合うように慎重に折りたたみます。



パームレストアSEMBリの取り外し



警告: コンピュータ内部の作業を始める前に、お使いのコンピュータに付属している「安全にお使いいただくための注意事項」を読んで、「[コンピュータ内部の作業を始める前に](#)」の手順を実行してください。コンピュータ内部の作業を終えた後は、「[コンピュータ内部の作業を終えた後に](#)」の指示に従ってください。安全にお使いいただくためのベストプラクティスの詳細については、規制順守ホームページ (www.dell.com/regulatory_compliance) をご覧ください。

前提条件

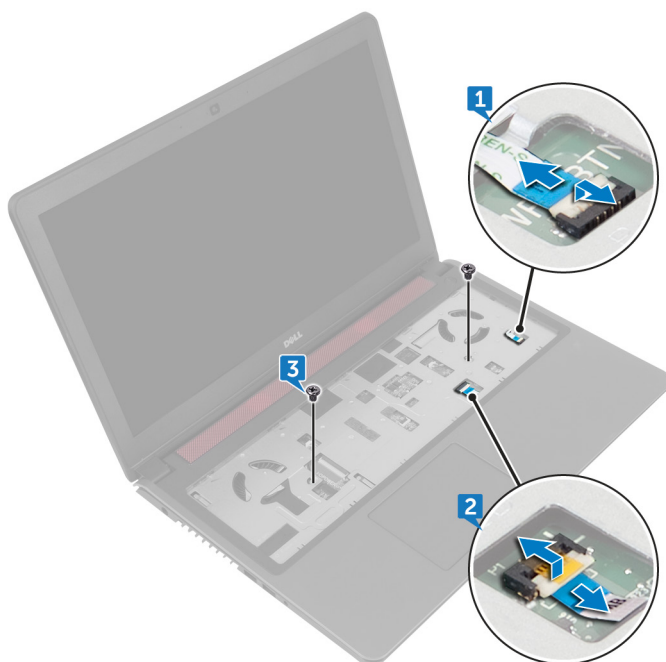
- 1 [ベースカバー](#)を取り外します。
- 2 [バッテリー](#)を取り外します。
- 3 「[ハードドライブの取り外し](#)」の手順 1 から 3 に従ってください。
- 4 [キーボード](#)を取り外します。

手順

- 1 ラッチを開いて、電源ボタンケーブルをシステム基板から外します。
- 2 ラッチを開いて、タッチパッドケーブルをシステム基板から外します。

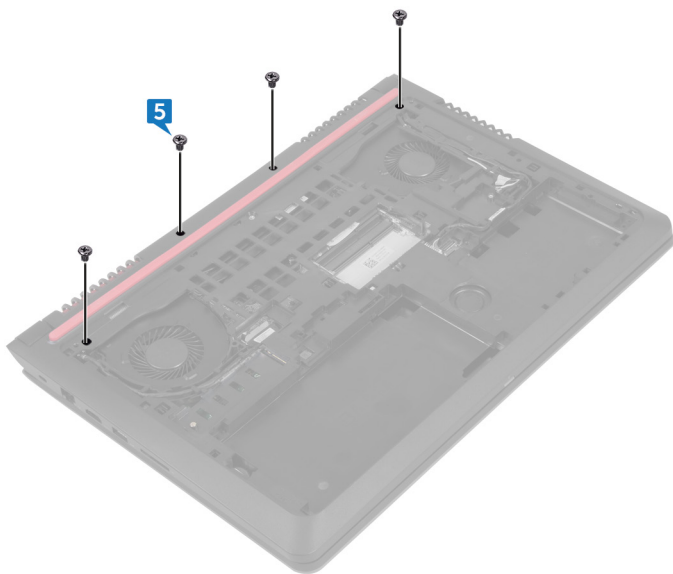


- 3 パームレストアセンブリをコンピュータベースに固定している 2 本のネジ (M2x5) を外します。



- 4 ディスプレイを閉じて、コンピュータを裏返します。

- 5 パームレストアセンブリをコンピュータベースに固定している 4 本のネジ (M2x5) を外します。

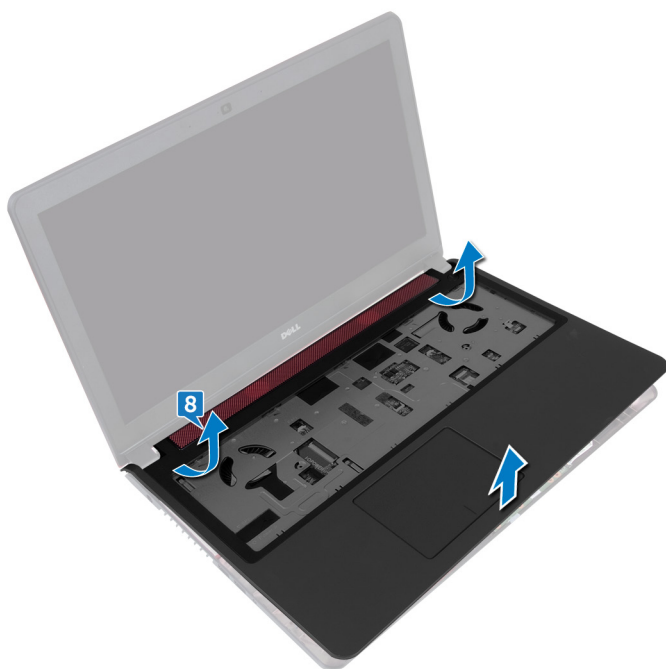


- 6 コンピュータベースを持ち上げ、プラスチックスクライブを使用して、パームレストアセンブリのタブをコンピュータベースのスロットから外します。



- 7 コンピュータを表向きに置き、ディスプレイを可能な限り開きます。

- 8 パームレストアセンブリを持ち上げて、コンピュータベースから取り外します。



パームレストアセンブリの取り付け



警告: コンピュータ内部の作業を始める前に、お使いのコンピュータに付属している「安全にお使いいただくための注意事項」を読んで、「[コンピュータ内部の作業を始める前に](#)」の手順を実行してください。コンピュータ内部の作業を終えた後は、「[コンピュータ内部の作業を終えた後に](#)」の指示に従ってください。安全にお使いいただくためのベストプラクティスの詳細については、規制順守ホームページ (www.dell.com/regulatory_compliance) をご覧ください。

手順

- 1 パームレストアセンブリのネジ穴をコンピュータベースのネジ穴に合わせて、パームレストを所定の位置にはめ込みます。
- 2 パームレストアセンブリをコンピュータベースに固定する 2 本のネジ (M2x5) を取り付けます。
- 3 タッチパッドケーブルと電源ボタンケーブルを各コネクタに差し込み、ラッチを閉じてケーブルを固定します。
- 4 ディスプレイを閉じて、コンピュータを裏返します。
- 5 パームレストアセンブリをコンピュータベースに固定する 4 本のネジ (M2x5) を取り付けます。

作業を終えた後に

- 1 [キーボード](#)を取り付けます。
- 2 「[ハードドライブの取り付け](#)」の手順 4 から 6 に従ってください。
- 3 [バッテリー](#)を取り付けます。
- 4 [ベースカバー](#)を取り付けます。

コイン型電池の取り外し



警告: コンピュータ内部の作業を始める前に、お使いのコンピュータに付属している「安全にお使いいただくための注意事項」を読んで、「[コンピュータ内部の作業を始める前に](#)」の手順を実行してください。コンピュータ内部の作業を終えた後は、「[コンピュータ内部の作業を終えた後に](#)」の指示に従ってください。安全にお使いいただくためのベストプラクティスの詳細については、規制順守ホームページ (www.dell.com/regulatory_compliance) をご覧ください。



注意: コイン型電池を取り外すと、BIOS セットアッププログラムの設定がデフォルト状態にリセットされます。コイン型電池を取り外す前に、BIOS セットアッププログラムの設定を書き留めておくことをお勧めします。

前提条件

- 1 [ベアスカバー](#)を取り外します。
- 2 [バッテリー](#)を取り外します。
- 3 「[ハードドライブの取り外し](#)」の手順 1 から 3 に従ってください。
- 4 [キーボード](#)を取り外します。
- 5 [パームレストアセンブリ](#)を取り外します。

手順

- 1 コイン型電池ケーブルをシステム基板から外します。



- 2 プラスチック製のスクライブを使ってコイン型電池をそっと持ち上げ、コンピュータベースのバッテリーソケットから取り出します。



コイン型電池の取り付け



警告: コンピュータ内部の作業を始める前に、お使いのコンピュータに付属している「安全にお使いいただくための注意事項」を読んで、「[コンピュータ内部の作業を始める前に](#)」の手順を実行してください。コンピュータ内部の作業を終えた後は、「[コンピュータ内部の作業を終えた後に](#)」の指示に従ってください。安全にお使いいただくためのベストプラクティスの詳細については、規制順守ホームページ (www.dell.com/regulatory_compliance) をご覧ください。

手順

- 1 プラス側を上にして、コイン型電池をコンピュータベースのバッテリーソケットにはめ込みます。
- 2 コイン型電池ケーブルをシステム基板に接続します。

作業を終えた後に

- 1 [パームレストアセンブリ](#)を取り付けます。
- 2 [キーボード](#)を取り付けます。
- 3 「[ハードドライブの取り付け](#)」の手順 4 から 6 に従ってください。
- 4 [バッテリー](#)を取り付けます。
- 5 [ベースカバー](#)を取り付けます。



ステータスライトボードの取り外し



警告: コンピュータ内部の作業を始める前に、お使いのコンピュータに付属している「安全にお使いいただくための注意事項」を読んで、「[コンピュータ内部の作業を始める前に](#)」の手順を実行してください。コンピュータ内部の作業を終えた後は、「[コンピュータ内部の作業を終えた後に](#)」の指示に従ってください。安全にお使いいただくためのベストプラクティスの詳細については、規制順守ホームページ (www.dell.com/regulatory_compliance) をご覧ください。

前提条件

- 1 [ベアスカバー](#)を取り外します。
- 2 [バッテリー](#)を取り外します。
- 3 「[ハードドライブの取り外し](#)」の手順 1 から 3 に従ってください。
- 4 [キーボード](#)を取り外します。
- 5 [パームレストアセンブリ](#)を取り外します。

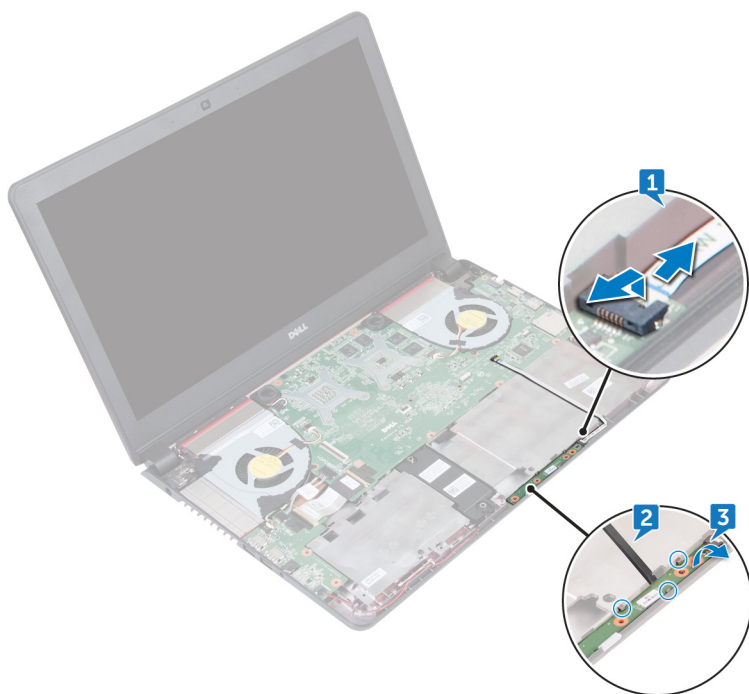
手順



メモ: ステータスライトボードには、電源およびバッテリーステータスライト / ハードドライブアクティビティライト用の LED インジケータが含まれています。

- 1 ラッチを開いて、ステータスライトボードケーブルをステータスライトボードから外します。
- 2 プラスチックスクライブを使用して、ステータスライトボードをコンピュータベースのタブの下から外します。

- 3 ステータスライトボードを持ち上げてコンピュータベースから取り外します。



ステータスライトボードの取り付け



警告: コンピュータ内部の作業を始める前に、お使いのコンピュータに付属している「安全にお使いいただくための注意事項」を読んで、「[コンピュータ内部の作業を始める前に](#)」の手順を実行してください。コンピュータ内部の作業を終えた後は、「[コンピュータ内部の作業を終えた後に](#)」の指示に従ってください。安全にお使いいただくためのベストプラクティスの詳細については、規制順守ホームページ (www.dell.com/regulatory_compliance) をご覧ください。

手順

- 1 位置合わせポストを使用して、ステータスライトボードをコンピュータベースのスロットにセットします。
- 2 ステータスライトボードケーブルをステータスライトボードのコネクタに差し込み、ラッチを閉じてケーブルを固定します。

作業を終えた後に

- 1 [パームレストアセンブリ](#)を取り付けます。
- 2 [キーボード](#)を取り付けます。
- 3 「[ハードドライブの取り付け](#)」の手順 4 から 6 に従ってください。
- 4 [バッテリー](#)を取り付けます。
- 5 [ベースカバー](#)を取り付けます。

ファンの取り外し



警告: コンピュータ内部の作業を始める前に、お使いのコンピュータに付属している「安全にお使いいただくための注意事項」を読んで、「[コンピュータ内部の作業を始める前に](#)」の手順を実行してください。コンピュータ内部の作業を終えた後は、「[コンピュータ内部の作業を終えた後に](#)」の指示に従ってください。安全にお使いいただくためのベストプラクティスの詳細については、規制順守ホームページ (www.dell.com/regulatory_compliance) をご覧ください。

前提条件

- 1 [ベースカバー](#)を取り外します。
- 2 [バッテリー](#)を取り外します。
- 3 「[ハードドライブの取り外し](#)」の手順 1 から 3 に従ってください。
- 4 [キーボード](#)を取り外します。
- 5 [パームレストアセンブリ](#)を取り外します。

手順

- 1 左側のファンケーブルをシステム基板から外します。
- 2 I/O ボード電源ケーブルを左側のファンの配線ガイドから外します。

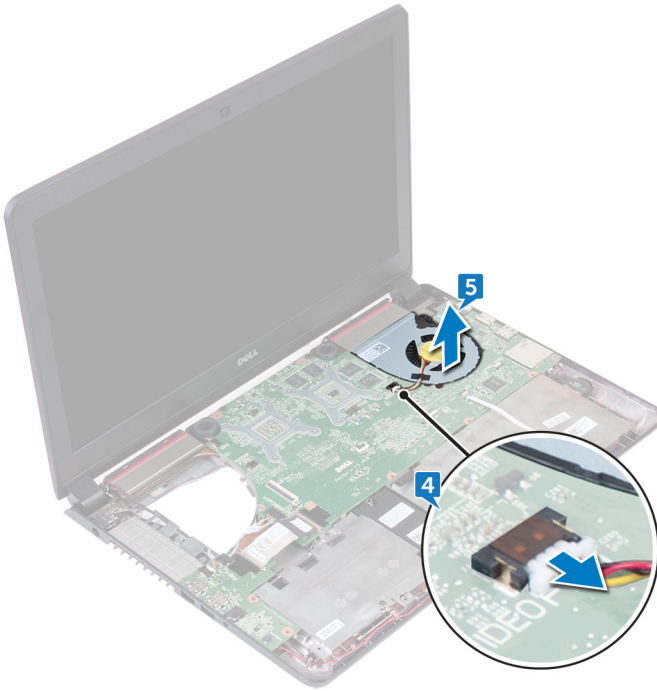


- 3 左側のファンをケーブルと一緒に持ち上げて、コンピュータベースから取り外します。



- 4 右側のファンケーブルをシステム基板から外します。

- 5 右側のファンをケーブルと一緒に持ち上げて、コンピュータベースから取り外します。



ファンの取り付け



警告: コンピュータ内部の作業を始める前に、お使いのコンピュータに付属している「安全にお使いいただくための注意事項」を読んで、「[コンピュータ内部の作業を始める前に](#)」の手順を実行してください。コンピュータ内部の作業を終えた後は、「[コンピュータ内部の作業を終えた後に](#)」の指示に従ってください。安全にお使いいただくためのベストプラクティスの詳細については、規制順守ホームページ (www.dell.com/regulatory_compliance) をご覧ください。

手順

- 1 位置合わせポストを使用して、右側のファンをコンピュータベースにセットします。
- 2 右側のファンケーブルをシステム基板に接続します。
- 3 位置合わせポストを使用して、左側のファンをコンピュータベースにセットします。
- 4 I/O ボード電源ケーブルを左側のファンの配線ガイドに沿って配線します。
- 5 左側のファンケーブルをシステム基板に接続します。

作業を終えた後に

- 1 [パームレストアセンブリ](#)を取り付けます。
- 2 [キーボード](#)を取り付けます。
- 3 「[ハードドライブの取り付け](#)」の手順 4 から 6 に従ってください。
- 4 [バッテリー](#)を取り付けます。
- 5 [ベースカバー](#)を取り付けます。

電源アダプタポートの取り外し



警告: コンピュータ内部の作業を始める前に、お使いのコンピュータに付属している「安全にお使いいただくための注意事項」を読んで、「[コンピュータ内部の作業を始める前に](#)」の手順を実行してください。コンピュータ内部の作業を終えた後は、「[コンピュータ内部の作業を終えた後に](#)」の指示に従ってください。安全にお使いいただくためのベストプラクティスの詳細については、規制順守ホームページ (www.dell.com/regulatory_compliance) をご覧ください。

前提条件

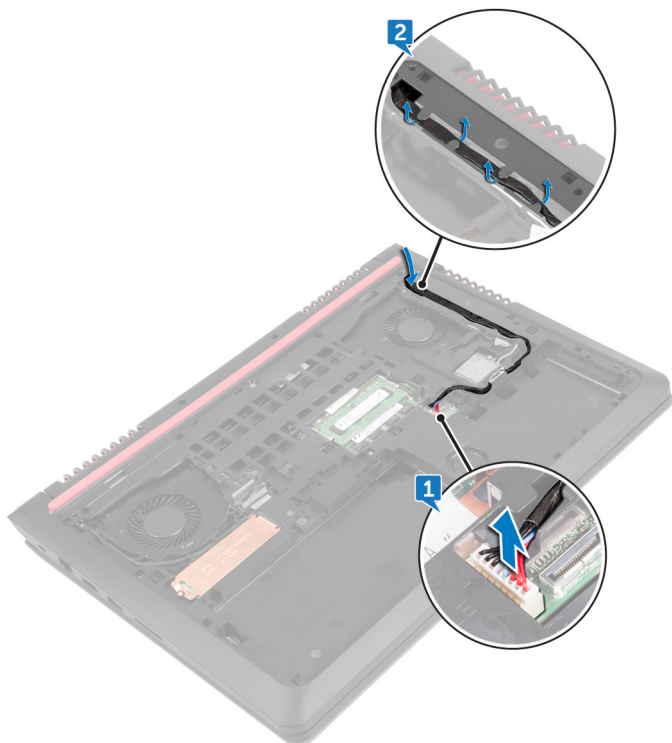
- 1 [ベースカバー](#)を取り外します。
- 2 [バッテリー](#)を取り外します。
- 3 「[ハードドライブの取り外し](#)」の手順 1 から 3 に従ってください。
- 4 [キーボード](#)を取り外します。
- 5 [パームレストアセンブリ](#)を取り外します。
- 6 [ファン](#)を取り外します。

手順

- 1 電源アダプタポートケーブルをシステム基板から外します。



- 2 電源アダプタポートケーブルをコンピュータベースの配線ガイドから外し、コンピュータを裏返します。



- 3 ケーブルをコンピュータベースのスロットから引き抜き、電源アダプタポートをケーブルと一緒に持ち上げて、コンピュータベースから取り外します。



電源アダプタポートの取り付け



警告: コンピュータ内部の作業を始める前に、お使いのコンピュータに付属している「安全にお使いいただくための注意事項」を読んで、「[コンピュータ内部の作業を始める前に](#)」の手順を実行してください。コンピュータ内部の作業を終えた後は、「[コンピュータ内部の作業を終えた後に](#)」の指示に従ってください。安全にお使いいただくためのベストプラクティスの詳細については、規制順守ホームページ (www.dell.com/regulatory_compliance) をご覧ください。

手順

- 1 電源アダプタポートをコンピュータベースのスロットに差し込みます。
- 2 電源アダプタポートケーブルをコンピュータベースの配線ガイドに沿って配線します。
- 3 電源アダプタポートケーブルをシステム基板に接続します。

作業を終えた後に

- 1 [ファン](#)を取り付けます。
- 2 [パームレストアセンブリ](#)を取り付けます。
- 3 [キーボード](#)を取り付けます。
- 4 「[ハードドライブの取り付け](#)」の手順 4 から 6 に従ってください。
- 5 [バッテリー](#)を取り付けます。
- 6 [ベースカバー](#)を取り付けます。

I/O ボードの取り外し



警告: コンピュータ内部の作業を始める前に、お使いのコンピュータに付属している「安全にお使いいただくための注意事項」を読んで、「[コンピュータ内部の作業を始める前に](#)」の手順を実行してください。コンピュータ内部の作業を終えた後は、「[コンピュータ内部の作業を終えた後に](#)」の指示に従ってください。安全にお使いいただくためのベストプラクティスの詳細については、規制順守ホームページ (www.dell.com/regulatory_compliance) をご覧ください。

前提条件

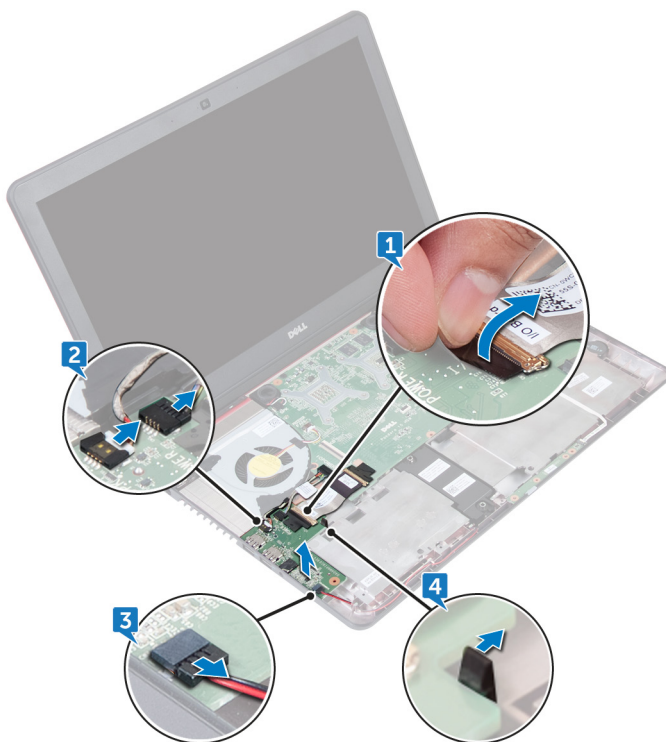
- 1 [ベースカバー](#)を取り外します。
- 2 [バッテリー](#)を取り外します。
- 3 「[ハードドライブの取り外し](#)」の手順 1 から 3 に従ってください。
- 4 [キーボード](#)を取り外します。
- 5 [パームレストアセンブリ](#)を取り外します。

手順

- 1 テープをはがしてラッチを開き、I/O ボードケーブルを I/O ボードから外します。
- 2 I/O ボード電源ケーブルを I/O ボードから外します。
- 3 サブウーハーケーブルを I/O ボードから外します。



- 4 リリースタブを引き、I/O ボードを持ち上げてコンピュータベースから取り外します。



I/O ボードの取り付け



警告: コンピュータ内部の作業を始める前に、お使いのコンピュータに付属している「安全にお使いいただくための注意事項」を読んで、「[コンピュータ内部の作業を始める前に](#)」の手順を実行してください。コンピュータ内部の作業を終えた後は、「[コンピュータ内部の作業を終えた後に](#)」の指示に従ってください。安全にお使いいただくためのベストプラクティスの詳細については、規制順守ホームページ (www.dell.com/regulatory_compliance) をご覧ください。

手順


- 1 I/O ボードをコンピュータベースの位置に合わせてセットします。
- 2 I/O ボードケーブルを I/O ボードに固定するテープを貼り付けます。
- 3 I/O ボードケーブルを I/O ボードのコネクタに差し込み、ラッチを閉じてケーブルを固定します。
- 4 I/O ボード電源ケーブルとサブウーハーケーブルを I/O ボードに接続します。


作業を終えた後に


- 1 [パームレストアセンブリ](#)を取り付けます。
- 2 [キーボード](#)を取り付けます。
- 3 「[ハードドライブの取り付け](#)」の手順 4 から 6 に従ってください。
- 4 [バッテリー](#)を取り付けます。
- 5 [ベースカバー](#)を取り付けます。



システム基板の取り外し

 警告: コンピュータ内部の作業を始める前に、お使いのコンピュータに付属している「安全にお使いいただくための注意事項」を読んで、「[コンピュータ内部の作業を始める前に](#)」の手順を実行してください。コンピュータ内部の作業を終えた後は、「[コンピュータ内部の作業を終えた後に](#)」の指示に従ってください。安全にお使いいただくためのベストプラクティスの詳細については、規制順守ホームページ (www.dell.com/regulatory_compliance) をご覧ください。

 メモ: システム基板には、コンピューターのサービスタグが保存されています。システム基板を取り付けた後、BIOS セットアッププログラムでこのサービスタグを入力する必要があります。

 メモ: システム基板を取り付けると、BIOS セットアッププログラムで行った BIOS への変更はすべて削除されます。システム基板を取り付けた後に、再度適切な変更を行う必要があります。

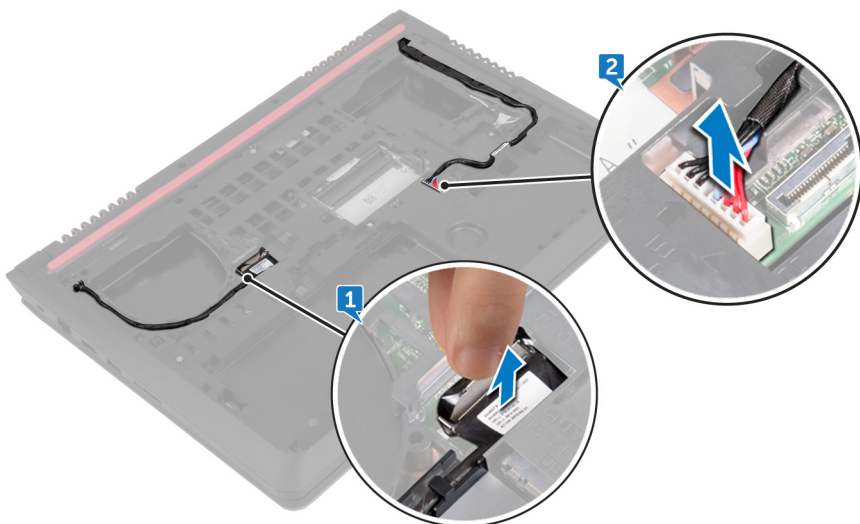
 メモ: システム基板からケーブルを外す前に、各コネクタの位置をメモしておき、システム基板の取り付け後に正しく元の場所に戻すことができるようにしてください。

前提条件

- 1 [ベースカバー](#)を取り外します。
- 2 [バッテリー](#)を取り外します。
- 3 [ハードドライブの取り外し](#)の手順 1 から 3 に従ってください。
- 4 [メモリモジュール](#)を取り外します。
- 5 [ソリッドステートドライブ](#)を取り外します。
- 6 [ワイヤレスカード](#)を取り外します。
- 7 [キーボード](#)を取り外します。
- 8 [パームレストアセンブリ](#)を取り外します。
- 9 [I/O ボード](#)を取り外します。
- 10 [ファン](#)を取り外します。

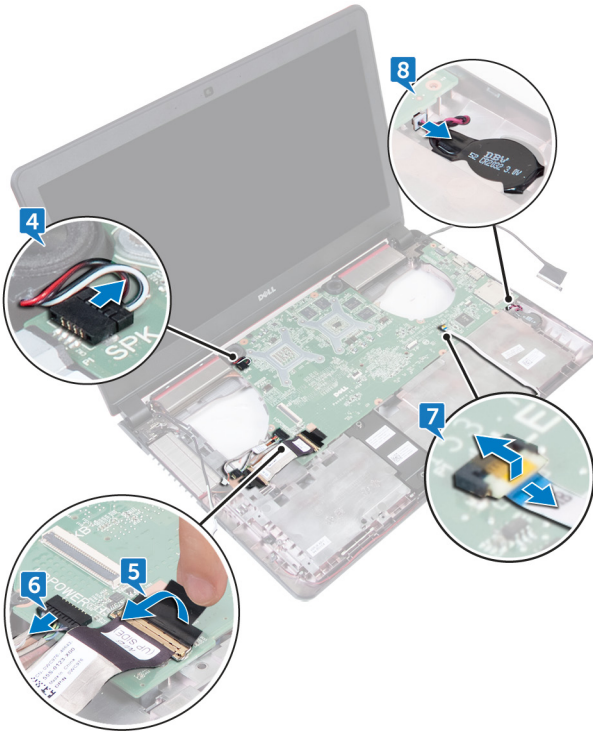
手順

- 1 プルタブを使用して、ディスプレイケーブルをシステム基板から外します。
- 2 電源アダプタポートケーブルをシステム基板から外します。



- 3 コンピュータを表向きに置いて、ディスプレイを開きます。
- 4 スピーカーケーブルをシステム基板から外します。
- 5 I/O ボードケーブルをシステム基板に固定しているテープをはがしてラッチを開き、I/O ボードケーブルをシステム基板から外します。
- 6 I/O ボード電源ケーブルをシステム基板から外します。
- 7 ラッチを開いて、ステータスライトボードケーブルをシステム基板から外します。

8 コイン型電池ケーブルをシステム基板から外します。





- 9 システム基板を斜めに持ち上げて、ポートをコンピュータベースのスロットからスライドさせて取り外します。




- 10 [スピーカー](#)を取り外します。
11 [ヒートシンク](#)を取り外します。

システム基板の取り付け

 **警告:** コンピュータ内部の作業を始める前に、お使いのコンピュータに付属している「安全にお使いいただくための注意事項」を読んで、「[コンピュータ内部の作業を始める前に](#)」の手順を実行してください。コンピュータ内部の作業を終えた後は、「[コンピュータ内部の作業を終えた後に](#)」の指示に従ってください。安全にお使いいただくためのベストプラクティスの詳細については、規制順守ホームページ (www.dell.com/regulatory_compliance) をご覧ください。

 **メモ:** システム基板には、コンピューターのサービスタグが保存されています。システム基板を取り付けた後、BIOS セットアッププログラムでこのサービスタグを入力する必要があります。

 **メモ:** システム基板を取り付けると、BIOS セットアッププログラムで行った BIOS への変更はすべて削除されます。システム基板を取り付けた後に、再度適切な変更を行う必要があります。

手順

- 1 [ヒートシンク](#)を取り付けます。
- 2 [スピーカー](#)を取り付けます。
- 3 システム基板のポートをコンピュータベースのスロットにスライドさせて、システム基板をコンピュータベースにセットします。
- 4 コイン型電池ケーブルをシステム基板に接続します。
- 5 ステータスライトボードケーブルをシステム基板のコネクタに差し込み、ラッチを閉じてケーブルを固定します。
- 6 スピーカーケーブルと I/O ボード電源ケーブルをシステム基板に接続します。
- 7 ラッチをスライドさせて閉じ、ケーブルを固定します。
- 8 I/O ボードケーブルをシステム基板に固定するテープを貼り付けます。
- 9 ディスプレイを閉じて、コンピュータを裏返します。
- 10 電源アダプタポートケーブルとディスプレイケーブルをシステム基板に接続します。


作業を終えた後に


- 1 [ファン](#)を取り付けます。


- 2 [I/O ボード](#)を取り付けます。
- 3 [パームレストアセンブリ](#)を取り付けます。
- 4 [キーボード](#)を取り付けます。
- 5 [ワイヤレスカード](#)を取り付けます。
- 6 [ソリッドステートドライブ](#)を取り付けます。
- 7 [メモリモジュール](#)を取り付けます。
- 8 「[ハードドライブの取り付け](#)」の手順 4 から 6 に従ってください。
- 9 [バッテリー](#)を取り付けます。
- 10 [ベースカバー](#)を取り付けます。



ヒートシンクの取り外し

 警告: コンピュータ内部の作業を始める前に、お使いのコンピュータに付属している「安全にお使いいただくための注意事項」を読んで、「[コンピュータ内部の作業を始める前に](#)」の手順を実行してください。コンピュータ内部の作業を終えた後は、「[コンピュータ内部の作業を終えた後に](#)」の指示に従ってください。安全にお使いいただくためのベストプラクティスの詳細については、規制順守ホームページ (www.dell.com/regulatory_compliance) をご覧ください。


 警告: 通常の動作中、ヒートシンクが高温になる場合があります。温度が十分に下がってヒートシンクが冷えるのを待って、触ってください。

 注意: プロセッサの冷却効果を最大にするために、ヒートシンクの放熱部分には触れないでください。油脂が付着すると、サーマルグリースの放熱能力が低下する場合があります。

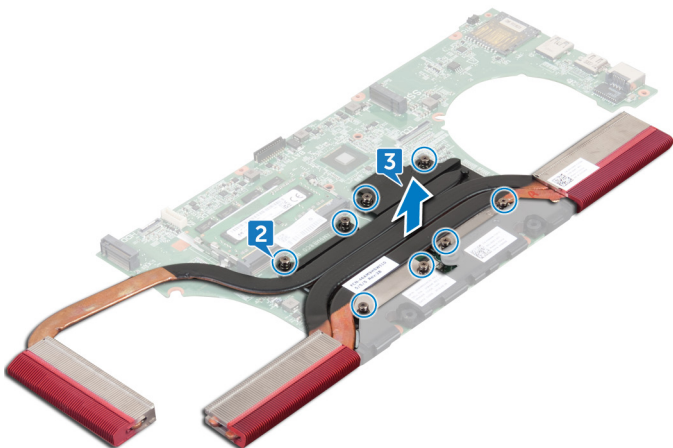
前提条件

- 1 [ベースカバー](#)を取り外します。
- 2 [バッテリー](#)を取り外します。
- 3 「[ハードドライブの取り外し](#)」の手順 1 から 3 に従ってください。
- 4 [メモリモジュール](#)を取り外します。
- 5 [ソリッドステートドライブ](#)を取り外します。
- 6 [ワイヤレスカード](#)を取り外します。
- 7 [キーボード](#)を取り外します。
- 8 [パームレストアセンブリ](#)を取り外します。
- 9 [I/O ボード](#)を取り外します。
- 10 [ファン](#)を取り外します。
- 11 「[システム基板の取り外し](#)」の手順 1 から 10 に従ってください。


手順


 **メモ:** お使いのコンピュータのヒートシンクの外觀は、この章に表示されるイメージとは異なる場合があります。


- 1 清潔で平らな場所にシステム基板を置きます。
- 2 ヒートシンク上に表示されている順に、ヒートシンクをシステム基板に固定している拘束ネジを緩めます。
- 3 ヒートシンクを持ち上げて、システム基板から取り外します。



ヒートシンクの取り付け

 **警告:** コンピュータ内部の作業を始める前に、お使いのコンピュータに付属している「安全にお使いいただくための注意事項」を読んで、「[コンピュータ内部の作業を始める前に](#)」の手順を実行してください。コンピュータ内部の作業を終えた後は、「[コンピュータ内部の作業を終えた後に](#)」の指示に従ってください。安全にお使いいただくためのベストプラクティスの詳細については、規制順守ホームページ (www.dell.com/regulatory_compliance) をご覧ください。

 **注意:** ヒートシンクの位置が正しく合っていないと、システム基板とプロセッサを損傷する可能性があります。

 **メモ:** 元のシステム基板とヒートシンクをもう一度一緒に取り付ける場合は、元のサーマルグリスを再利用できます。システム基板またはヒートシンクのどちらかを取り付ける場合は、熱伝導性を確保するために、キット内のサーマルパッドを使用してください。

手順

- 1 ヒートシンクのネジ穴をシステム基板のネジ穴に合わせます。
- 2 ヒートシンク上に表示されている順に、ヒートシンクをシステム基板に固定する拘束ネジを締めます。

作業を終えた後に

- 1 「[システム基板の取り付け](#)」の手順 2 から 12 に従ってください。
- 2 [ファン](#)を取り付けます。
- 3 [I/O ボード](#)を取り付けます。
- 4 [パームレストアセンブリ](#)を取り付けます。
- 5 [キーボード](#)を取り付けます。
- 6 [ワイヤレスカード](#)を取り付けます。
- 7 [ソリッドステートドライブ](#)を取り付けます。
- 8 [メモリモジュール](#)を取り付けます。
- 9 「[ハードドライブの取り付け](#)」の手順 4 から 6 に従ってください。

- 10 [バッテリー](#)を取り付けます。
- 11 [ベースカバー](#)を取り付けます。



スピーカーの取り外し



警告: コンピュータ内部の作業を始める前に、お使いのコンピュータに付属している「安全にお使いいただくための注意事項」を読んで、「[コンピュータ内部の作業を始める前に](#)」の手順を実行してください。コンピュータ内部の作業を終えた後は、「[コンピュータ内部の作業を終えた後に](#)」の指示に従ってください。安全にお使いいただくためのベストプラクティスの詳細については、規制順守ホームページ (www.dell.com/regulatory_compliance) をご覧ください。

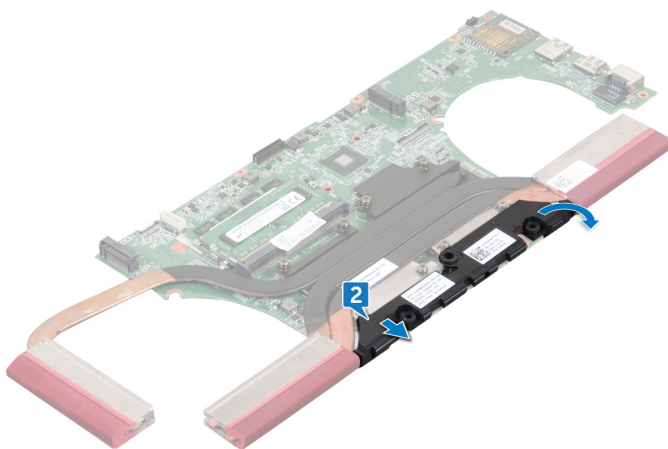
前提条件

- 1 [ベースカバー](#)を取り外します。
- 2 [バッテリー](#)を取り外します。
- 3 「[ハードドライブの取り外し](#)」の手順 1 から 3 に従ってください。
- 4 [メモリモジュール](#)を取り外します。
- 5 [ソリッドステートドライブ](#)を取り外します。
- 6 [ワイヤレスカード](#)を取り外します。
- 7 [キーボード](#)を取り外します。
- 8 [パームレストアセンブリ](#)を取り外します。
- 9 [I/O ボード](#)を取り外します。
- 10 [ファン](#)を取り外します。
- 11 「[システム基板の取り外し](#)」の手順 1 から 9 に従ってください。

手順

- 1 ゴムグロメットの位置をメモして、システム基板のスロットからゴムグロメットを外します。

- 2 スピーカーをスライドさせて、システム基板から取り外します。



スピーカーの取り付け



警告: コンピュータ内部の作業を始める前に、お使いのコンピュータに付属している「安全にお使いいただくための注意事項」を読んで、「[コンピュータ内部の作業を始める前に](#)」の手順を実行してください。コンピュータ内部の作業を終えた後は、「[コンピュータ内部の作業を終えた後に](#)」の指示に従ってください。安全にお使いいただくためのベストプラクティスの詳細については、規制順守ホームページ (www.dell.com/regulatory_compliance) をご覧ください。

手順



メモ: スピーカーの取り付け中に、ゴムグロメットが押し出されてしまうことがあります。スピーカーをシステム基板に取り付けた後は、ゴムグロメットが所定の位置にあることを確認してください。

- 1 位置合わせペストを使って、スピーカーをシステム基板に揃えてセットします。
- 2 スピーカーの取り付け中にゴムグロメットが押し上げられた場合は、ゴムグロメットを交換します。

作業を終えた後に

- 1 「[システム基板の取り付け](#)」の手順 3 から 12 に従ってください。
- 2 [ファン](#)を取り付けます。
- 3 [I/O ボード](#)を取り付けます。
- 4 「[パームレストアセンブリの取り付け](#)」の手順 2 から 6 に従ってください。
- 5 [キーボード](#)を取り付けます。
- 6 [ワイヤレスカード](#)を取り付けます。
- 7 [ソリッドステートドライブ](#)を取り付けます。
- 8 [メモリモジュール](#)を取り付けます。
- 9 「[ハードドライブの取り付け](#)」の手順 4 から 6 に従ってください。
- 10 [バッテリー](#)を取り付けます。
- 11 [ベースカバー](#)を取り付けます。

サブウーハーの取り外し



警告: コンピュータ内部の作業を始める前に、お使いのコンピュータに付属している「安全にお使いいただくための注意事項」を読んで、「[コンピュータ内部の作業を始める前に](#)」の手順を実行してください。コンピュータ内部の作業を終えた後は、「[コンピュータ内部の作業を終えた後に](#)」の指示に従ってください。安全にお使いいただくためのベストプラクティスの詳細については、規制順守ホームページ (www.dell.com/regulatory_compliance) をご覧ください。

前提条件

- 1 [ベースカバー](#)を取り外します。
- 2 [バッテリー](#)を取り外します。
- 3 「[ハードドライブの取り外し](#)」の手順 1 から 3 に従ってください。
- 4 [メモリモジュール](#)を取り外します。
- 5 [ソリッドステートドライブ](#)を取り外します。
- 6 [ワイヤレスカード](#)を取り外します。
- 7 [キーボード](#)を取り外します。
- 8 [パームレストアセンブリ](#)を取り外します。
- 9 [I/O ボード](#)を取り外します。
- 10 [ファン](#)を取り外します。
- 11 「[システム基板の取り外し](#)」の手順 1 から 9 に従ってください。

手順

- 1 サブウーハーケーブルの配線をメモして、コンピュータベースの配線ガイドから外します。
- 2 サブウーハーを持ち上げる前にゴムグロメットの位置をメモします。



- 3 サブウーハーを持ち上げて、コンピュータベースから取り外します。



サブウーハーの取り付け



警告: コンピュータ内部の作業を始める前に、お使いのコンピュータに付属している「安全にお使いいただくための注意事項」を読んで、「[コンピュータ内部の作業を始める前に](#)」の手順を実行してください。コンピュータ内部の作業を終えた後は、「[コンピュータ内部の作業を終えた後に](#)」の指示に従ってください。安全にお使いいただくためのベストプラクティスの詳細については、規制順守ホームページ (www.dell.com/regulatory_compliance) をご覧ください。

手順



メモ: サブウーハーの取り付け中に、ゴムグロメットが押し出されてしまうことがあります。サブウーハーをコンピュータベースに取り付けた後は、ゴムグロメットが所定の位置にあることを確認してください。

- 1 位置合わせペストを使用して、サブウーハーをコンピュータベースに揃えてセットします。
- 2 サブウーハーケーブルをコンピュータベースの配線ガイドに沿って配線します。
- 3 サブウーハーの取り付け中にゴムグロメットが押し上げられた場合は、ゴムグロメットを交換します。

作業を終えた後に

- 1 「[システム基板の取り付け](#)」の手順 3 から 8 に従ってください。
- 2 [ファン](#)を取り付けます。
- 3 [I/O ボード](#)を取り付けます。
- 4 [パームレストアセンブリ](#)を取り付けます。
- 5 [キーボード](#)を取り付けます。
- 6 [ワイヤレスカード](#)を取り付けます。
- 7 [ソリッドステートドライブ](#)を取り付けます。
- 8 [メモリモジュール](#)を取り付けます。
- 9 「[ハードドライブの取り付け](#)」の手順 4 から 6 に従ってください。
- 10 [バッテリー](#)を取り付けます。
- 11 [ベースカバー](#)を取り付けます。



ディスプレイアセンブリの取り外し



警告: コンピュータ内部の作業を始める前に、お使いのコンピュータに付属している「安全にお使いいただくための注意事項」を読んで、「[コンピュータ内部の作業を始める前に](#)」の手順を実行してください。コンピュータ内部の作業を終えた後は、「[コンピュータ内部の作業を終えた後に](#)」の指示に従ってください。安全にお使いいただくためのベストプラクティスの詳細については、規制順守ホームページ (www.dell.com/regulatory_compliance) をご覧ください。

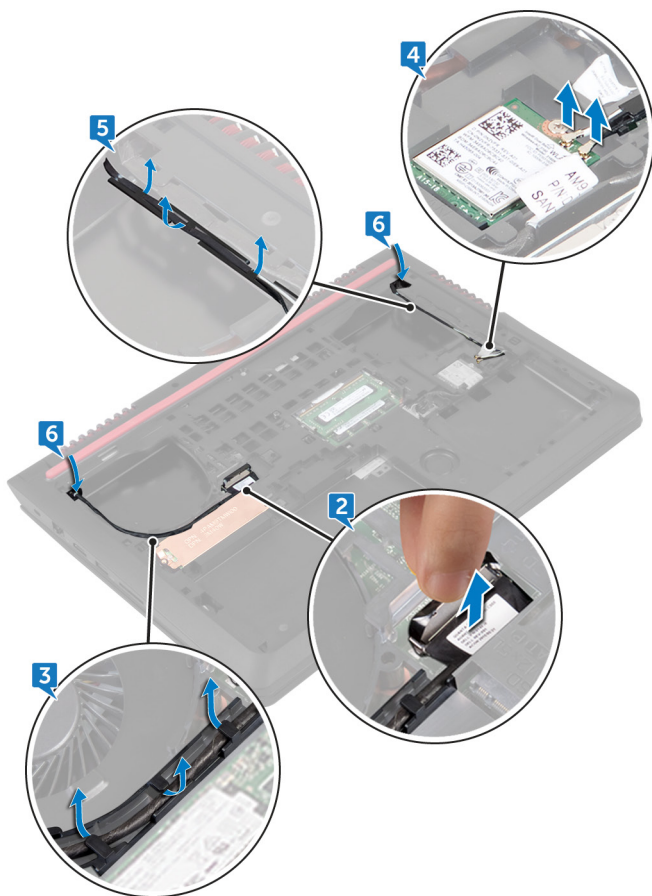
前提条件

- 1 [ベースカバー](#)を取り外します。
- 2 [バッテリー](#)を取り外します。
- 3 [ハードドライブの取り外し](#)の手順 1 から 3 に従ってください。
- 4 [キーボード](#)を取り外します。
- 5 [パームレストアセンブリ](#)を取り外します。
- 6 [ファン](#)を取り外します。

手順

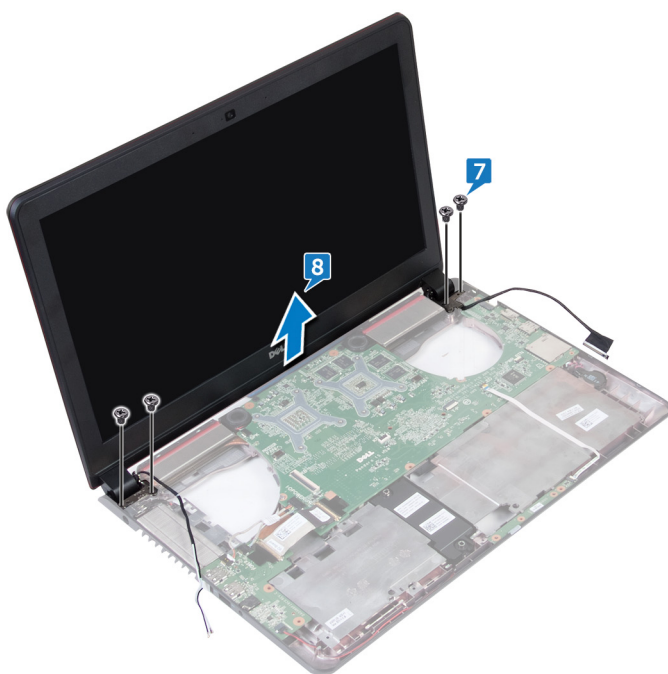
- 1 ディスプレイを閉じて、コンピュータを裏返します。
- 2 ブルタブを使用して、ディスプレイケーブルをシステム基板から外します。
- 3 ディスプレイケーブルの配線をメモして、ケーブルをコンピュータベースの配線ガイドから外します。
- 4 アンテナケーブルをワイヤレスカードから外します。
- 5 アンテナケーブル配線をメモして、アンテナケーブルをコンピュータベースの配線ガイドから外します。

- 6 ディスプレイケーブルとアンテナケーブルをコンピュータベースのスロットに通します。



- 7 ディスプレイアセンブリをコンピュータベースに固定している 4 本のネジ (M2x5) を外します。

- 8 ディスプレイアセンブリを持ち上げて、コンピュータベースから取り外します。



ディスプレイアセンブリの取り付け



警告: コンピュータ内部の作業を始める前に、お使いのコンピュータに付属している「安全にお使いいただくための注意事項」を読んで、「[コンピュータ内部の作業を始める前に](#)」の手順を実行してください。コンピュータ内部の作業を終えた後は、「[コンピュータ内部の作業を終えた後に](#)」の指示に従ってください。安全にお使いいただくためのベストプラクティスの詳細については、規制順守ホームページ (www.dell.com/regulatory_compliance) をご覧ください。

手順

- 1 ディスプレイアセンブリのネジ穴をコンピュータベースのネジ穴の位置に合わせます。
- 2 ディスプレイアセンブリをコンピュータベースに固定する 4 本のネジ (M2x5) を取り付けます。
- 3 ディスプレイケーブルとアンテナケーブルをコンピュータベースのスロットに通します。
- 4 ディスプレイを閉じて、コンピュータを裏返します。
- 5 ディスプレイケーブルとアンテナケーブルをコンピュータベースの配線ガイドに沿って配線します。
- 6 アンテナケーブルをワイヤレスカードに接続します。
- 7 ディスプレイケーブルをシステム基板に接続します。
- 8 ディスプレイを閉じて、コンピュータを裏返します。

作業を終えた後に

- 1 [ファン](#)を取り付けます。
- 2 [パームレストアセンブリ](#)を取り付けます。
- 3 [キーボード](#)を取り付けます。
- 4 「[ハードドライブの取り付け](#)」の手順 4 から 6 に従ってください。
- 5 [バッテリー](#)を取り付けます。
- 6 [ベースカバー](#)を取り付けます。



ディスプレイベゼルの取り外し



警告: コンピュータ内部の作業を始める前に、お使いのコンピュータに付属している「安全にお使いいただくための注意事項」を読んで、「[コンピュータ内部の作業を始める前に](#)」の手順を実行してください。コンピュータ内部の作業を終えた後は、「[コンピュータ内部の作業を終えた後に](#)」の指示に従ってください。安全にお使いいただくためのベストプラクティスの詳細については、規制順守ホームページ (www.dell.com/regulatory_compliance) をご覧ください。

前提条件



メモ: これらの指示は、非タッチスクリーンディスプレイ搭載のラップトップにのみ適用されます。

- 1 [ベースカバー](#)を取り外します。
- 2 [バッテリー](#)を取り外します。
- 3 [「ハードドライブの取り外し」](#)の手順 1 から 3 に従ってください。
- 4 [キーボード](#)を取り外します。
- 5 [パームレストアセンブリ](#)を取り外します。
- 6 [ファン](#)を取り外します。
- 7 [ディスプレイアセンブリ](#)を取り外します。

手順

- 1 ディスプレイベゼルの外側の端を指先で慎重に持ち上げます。

2 ディスプレイベゼルを持ち上げて、ディスプレイアセンブリから取り外します。



ディスプレイベゼルの取り付け



警告: コンピュータ内部の作業を始める前に、お使いのコンピュータに付属している「安全にお使いいただくための注意事項」を読んで、「[コンピュータ内部の作業を始める前に](#)」の手順を実行してください。コンピュータ内部の作業を終えた後は、「[コンピュータ内部の作業を終えた後に](#)」の指示に従ってください。安全にお使いいただくためのベストプラクティスの詳細については、規制順守ホームページ (www.dell.com/regulatory_compliance) をご覧ください。

手順

ディスプレイベゼルをディスプレイ背面カバーに合わせて、ディスプレイベゼルを所定の位置にゆっくりとはめ込みます。

作業を終えた後に

- 1 [ディスプレイアセンブリ](#)を取り付けます。
- 2 [ファン](#)を取り付けます。
- 3 [パームレストアセンブリ](#)を取り付けます。
- 4 [キーボード](#)を取り付けます。
- 5 「[ハードドライブの取り付け](#)」の手順 4 から 6 に従ってください。
- 6 [バッテリー](#)を取り付けます。
- 7 [ベースカバー](#)を取り付けます。

ディスプレイパネルの取り外し



警告: コンピュータ内部の作業を始める前に、お使いのコンピュータに付属している「安全にお使いいただくための注意事項」を読んで、「[コンピュータ内部の作業を始める前に](#)」の手順を実行してください。コンピュータ内部の作業を終えた後は、「[コンピュータ内部の作業を終えた後に](#)」の指示に従ってください。安全にお使いいただくためのベストプラクティスの詳細については、規制順守ホームページ (www.dell.com/regulatory_compliance) をご覧ください。

前提条件



メモ: これらの指示は、非タッチスクリーンディスプレイ搭載のラップトップにのみ適用されます。

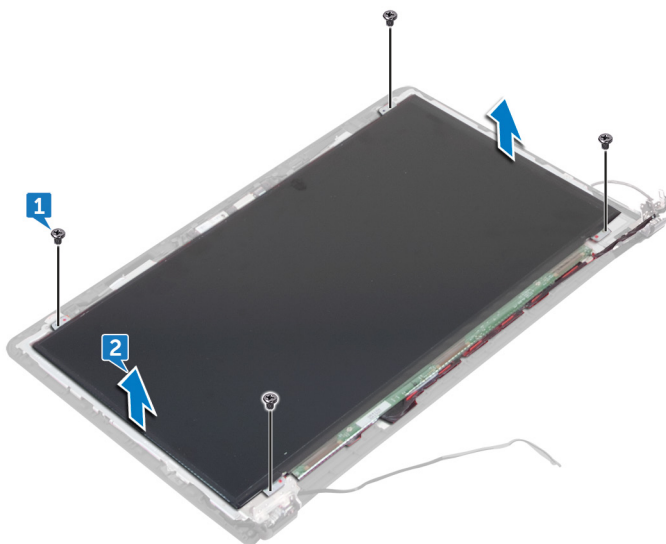
- 1 [ベースカバー](#)を取り外します。
- 2 [バッテリー](#)を取り外します。
- 3 「[ハードドライブの取り外し](#)」の手順 1 から 3 に従ってください。
- 4 [キーボード](#)を取り外します。
- 5 [パームレストアセンブリ](#)を取り外します。
- 6 [ファン](#)を取り外します。
- 7 [ディスプレイアセンブリ](#)を取り外します。
- 8 [ディスプレイベゼル](#)を取り外します。

手順

- 1 ディスプレイパネルをディスプレイ背面カバーとアンテナアセンブリに固定している 4 本のネジ (M2x3) を取り外します。

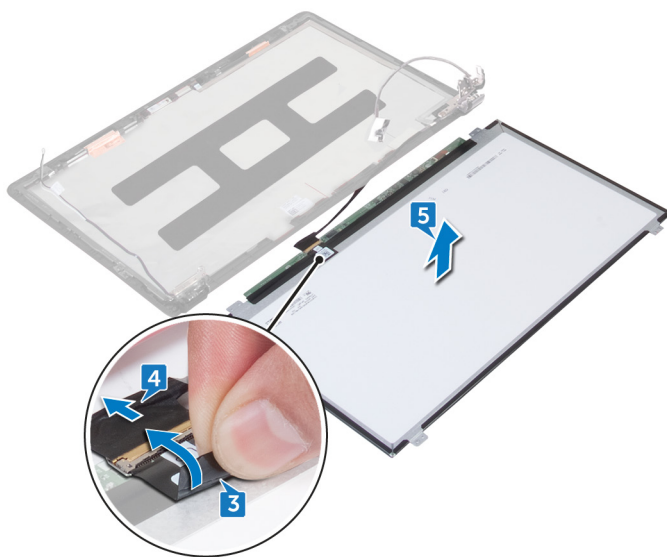


- 2 ディスプレイパネルを慎重に持ち上げて裏返します。



- 3 ディスプレイケーブルをディスプレイパネルに固定するテープを剥がします。
- 4 ラッチを開き、ディスプレイケーブルをディスプレイパネルから外します。

- 5 ディスプレイパネルを持ち上げて、ディスプレイ背面カバーとアンテナアセンブリから取り外します。



ディスプレイパネルの取り付け



警告: コンピュータ内部の作業を始める前に、お使いのコンピュータに付属している「安全にお使いいただくための注意事項」を読んで、「[コンピュータ内部の作業を始める前に](#)」の手順を実行してください。コンピュータ内部の作業を終えた後は、「[コンピュータ内部の作業を終えた後に](#)」の指示に従ってください。安全にお使いいただくためのベストプラクティスの詳細については、規制順守ホームページ (www.dell.com/regulatory_compliance) をご覧ください。

手順

- 1 ディスプレイケーブルをディスプレイパネルのコネクタに差し込み、ラッチを閉じてケーブルを固定します。
- 2 ディスプレイケーブルをディスプレイパネルに固定するテープを貼り付けます。
- 3 ディスプレイパネルを裏返して、慎重にディスプレイ背面カバーとアンテナアセンブリにセットします。
- 4 ディスプレイパネルのネジ穴をディスプレイ背面カバーとアンテナアセンブリのネジ穴に合わせます。
- 5 ディスプレイパネルをディスプレイ背面カバーとアンテナアセンブリに固定する 4 本のネジ (M2x3) を取り付けます。

作業を終えた後に

- 1 [ディスプレイベゼル](#) を取り付けます。
- 2 [ディスプレイアセンブリ](#) を取り付けます。
- 3 [ファン](#) を取り付けます。
- 4 [パームレストアセンブリ](#) を取り付けます。
- 5 [キーボード](#) を取り付けます。
- 6 「[ハードドライブの取り付け](#)」の手順 4 から 6 に従ってください。
- 7 [バッテリー](#) を取り付けます。
- 8 [ベースカバー](#) を取り付けます。

カメラの取り外し



警告: コンピュータ内部の作業を始める前に、お使いのコンピュータに付属している「安全にお使いいただくための注意事項」を読んで、「[コンピュータ内部の作業を始める前に](#)」の手順を実行してください。コンピュータ内部の作業を終えた後は、「[コンピュータ内部の作業を終えた後に](#)」の指示に従ってください。安全にお使いいただくためのベストプラクティスの詳細については、規制順守ホームページ (www.dell.com/regulatory_compliance) をご覧ください。

前提条件



メモ: これらの指示は、非タッチスクリーンディスプレイ搭載のラップトップにのみ適用されます。

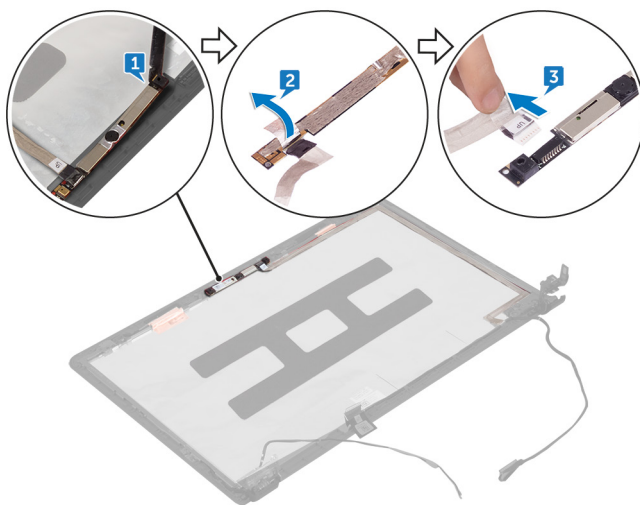
- 1 [ベアスカバー](#)を取り外します。
- 2 [バッテリー](#)を取り外します。
- 3 「[ハードドライブの取り外し](#)」の手順 1 から 3 に従ってください。
- 4 [キーボード](#)を取り外します。
- 5 [パームレストアセンブリ](#)を取り外します。
- 6 [ファン](#)を取り外します。
- 7 [ディスプレイアセンブリ](#)を取り外します。
- 8 [ディスプレイベゼル](#)を取り外します。
- 9 [ディスプレイパネル](#)を取り外します。

手順

- 1 プラスチックスクライブを使用して、カメラをディスプレイ背面カバーとアンテナアセンブリから慎重に持ち上げます。
- 2 カメラを裏返し、カメラケーブルをカメラに固定しているテープをはがします。



3 カメラケーブルをカメラから取り外します。



カメラの取り付け



警告: コンピュータ内部の作業を始める前に、お使いのコンピュータに付属している「安全にお使いいただくための注意事項」を読んで、「[コンピュータ内部の作業を始める前に](#)」の手順を実行してください。コンピュータ内部の作業を終えた後は、「[コンピュータ内部の作業を終えた後に](#)」の指示に従ってください。安全にお使いいただくためのベストプラクティスの詳細については、規制順守ホームページ (www.dell.com/regulatory_compliance) をご覧ください。

手順

- 1 カメラにカメラケーブルを接続します。
- 2 カメラケーブルをカメラに固定するテープを貼り付けます。
- 3 カメラをディスプレイ背面カバーとアンテナアセンブリの位置合わせポストに揃え、所定の位置にはめ込みます。

作業を終えた後に

- 1 [ディスプレイパネル](#)を取り付けます。
- 2 [ディスプレイベゼル](#)を取り付けます。
- 3 [ディスプレイアセンブリ](#)を取り付けます。
- 4 [ファン](#)を取り付けます。
- 5 [パームレストアセンブリ](#)を取り付けます。
- 6 [キーボード](#)を取り付けます。
- 7 「[ハードドライブの取り付け](#)」の手順 4 から 6 に従ってください。
- 8 [バッテリー](#)を取り付けます。
- 9 [ベースカバー](#)を取り付けます。



ディスプレイケーブルの取り外し



警告: コンピュータ内部の作業を始める前に、お使いのコンピュータに付属している「安全にお使いいただくための注意事項」を読んで、「[コンピュータ内部の作業を始める前に](#)」の手順を実行してください。コンピュータ内部の作業を終えた後は、「[コンピュータ内部の作業を終えた後に](#)」の指示に従ってください。安全にお使いいただくためのベストプラクティスの詳細については、規制順守ホームページ (www.dell.com/regulatory_compliance) をご覧ください。

前提条件



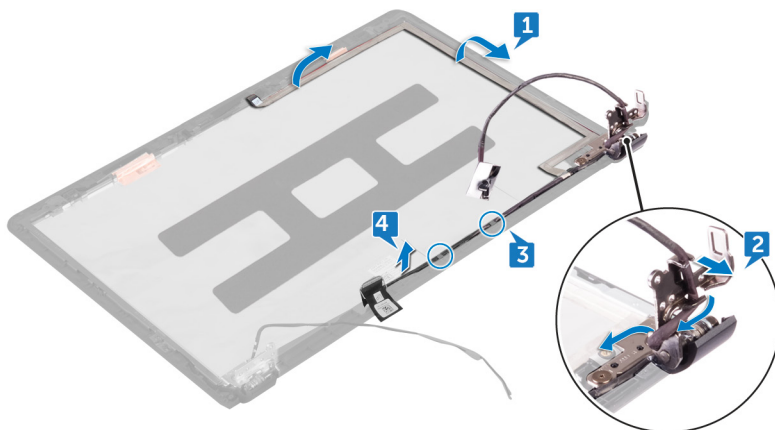
メモ: これらの指示は、非タッチスクリーンディスプレイ搭載のラップトップにのみ適用されます。

- 1 [ベースカバー](#)を取り外します。
- 2 [バッテリー](#)を取り外します。
- 3 [「ハードドライブの取り外し」](#)の手順 1 から 3 に従ってください。
- 4 [キーボード](#)を取り外します。
- 5 [パームレストアセンブリ](#)を取り外します。
- 6 [ファン](#)を取り外します。
- 7 [ディスプレイアセンブリ](#)を取り外します。
- 8 [ディスプレイベゼル](#)を取り外します。
- 9 [ディスプレイパネル](#)を取り外します。
- 10 [カメラ](#)を取り外します。

手順

- 1 ディスプレイケーブルをディスプレイ背面カバーとアンテナアセンブリからはがします。
- 2 ディスプレイケーブルをディスプレイヒンジとブラケットアセンブリの配線ガイドから外します。
- 3 ディスプレイケーブルをディスプレイ背面カバーとアンテナアセンブリの配線ガイドから外します。

- 4 ディスプレイケーブルを持ち上げて、ディスプレイ背面カバーとアンテナアセンブリから取り外します。



ディスプレイケーブルの取り付け



警告: コンピュータ内部の作業を始める前に、お使いのコンピュータに付属している「安全にお使いいただくための注意事項」を読んで、「[コンピュータ内部の作業を始める前に](#)」の手順を実行してください。コンピュータ内部の作業を終えた後は、「[コンピュータ内部の作業を終えた後に](#)」の指示に従ってください。安全にお使いいただくためのベストプラクティスの詳細については、規制順守ホームページ (www.dell.com/regulatory_compliance) をご覧ください。

手順

- 1 ディスプレイケーブルをディスプレイ背面カバーとアンテナアセンブリのスロットに合わせます。
- 2 ケーブルをディスプレイ背面カバーとアンテナアセンブリの配線ガイドに沿って配線します。
- 3 ケーブルをディスプレイヒンジとブラケットアセンブリの配線ガイドに沿って配線します。
- 4 ディスプレイケーブルをディスプレイ背面カバーとアンテナアセンブリに貼り付けます。

作業を終えた後に

- 1 [カメラ](#)を取り付けます。
- 2 [ディスプレイパネル](#)を取り付けます。
- 3 [ディスプレイベゼル](#)を取り付けます。
- 4 [ディスプレイアセンブリ](#)を取り付けます。
- 5 [ファン](#)を取り付けます。
- 6 [パームレストアセンブリ](#)を取り付けます。
- 7 [キーボード](#)を取り付けます。
- 8 「[ハードドライブの取り付け](#)」の手順 4 から 6 に従ってください。
- 9 [バッテリー](#)を取り付けます。
- 10 [ベースカバー](#)を取り付けます。

ディスプレイヒンジとブラケットアセンブリの取り外し



警告: コンピュータ内部の作業を始める前に、お使いのコンピュータに付属している「安全にお使いいただくための注意事項」を読んで、「[コンピュータ内部の作業を始める前に](#)」の手順を実行してください。コンピュータ内部の作業を終えた後は、「[コンピュータ内部の作業を終えた後に](#)」の指示に従ってください。安全にお使いいただくためのベストプラクティスの詳細については、規制順守ホームページ (www.dell.com/regulatory_compliance) をご覧ください。

前提条件



メモ: これらの指示は、非タッチスクリーンディスプレイ搭載のラップトップにのみ適用されます。

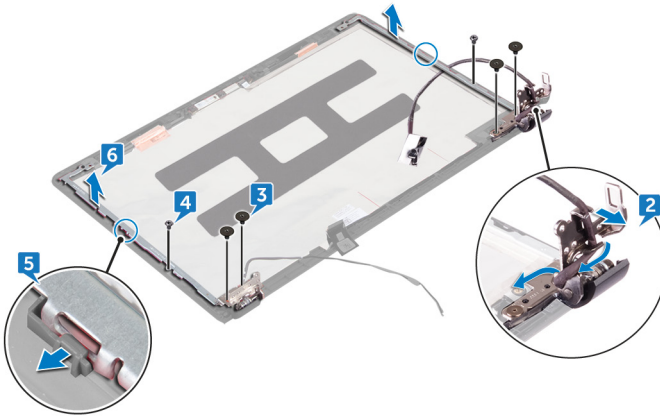
- 1 [ベースカバー](#)を取り外します。
- 2 [バッテリー](#)を取り外します。
- 3 「[ハードドライブの取り外し](#)」の手順 1 から 3 に従ってください。
- 4 [キーボード](#)を取り外します。
- 5 [パームレストアセンブリ](#)を取り外します。
- 6 [ファン](#)を取り外します。
- 7 [ディスプレイアセンブリ](#)を取り外します。
- 8 [ディスプレイベゼル](#)を取り外します。
- 9 [ディスプレイパネル](#)を取り外します。

手順


- 1 アンテナケーブルの配線をメモして、アンテナケーブルをディスプレイヒンジの配線ガイドから外します。
- 2 ディスプレイケーブルの配線をメモして、ディスプレイケーブルをディスプレイヒンジの配線ガイドから外します。
- 3 ディスプレイヒンジをディスプレイ背面カバーに固定している 4 本のネジ (M2x3) を外します。



- 4 ブラケットアセンブリをディスプレイ背面カバーに固定している 2 本のネジ (M2x3) を外します。
- 5 ディスプレイヒンジとブラケットアセンブリをディスプレイ背面カバーのラッチから外します。
- 6 ディスプレイヒンジとブラケットアセンブリを持ち上げて、ディスプレイ背面カバーから取り外します。



ディスプレイヒンジとブラケットアセンブリの取り付け

 **警告:** コンピュータ内部の作業を始める前に、お使いのコンピュータに付属している「安全にお使いいただくための注意事項」を読んで、「[コンピュータ内部の作業を始める前に](#)」の手順を実行してください。コンピュータ内部の作業を終えた後は、「[コンピュータ内部の作業を終えた後に](#)」の指示に従ってください。安全にお使いいただくためのベストプラクティスの詳細については、規制順守ホームページ（www.dell.com/regulatory_compliance）をご覧ください。

手順

- 1 ヒンジとブラケットアセンブリをディスプレイ背面カバーのラッチの下でスライドさせて、所定の位置にはめ込みます。
- 2 ディスプレイヒンジとブラケットアセンブリのネジ穴をディスプレイ背面カバーのネジ穴に合わせます。
- 3 ディスプレイヒンジをディスプレイ背面カバーに固定する 4 本のネジ (M2x3) を取り付けます。
- 4 ブラケットアセンブリをディスプレイ背面カバーに固定する 2 本のネジ (M2x3) を取り付けます。

作業を終えた後に

- 1 [ディスプレイパネル](#)を取り付けます。
- 2 [ディスプレイベゼル](#)を取り付けます。
- 3 [ディスプレイアセンブリ](#)を取り付けます。
- 4 [ファン](#)を取り付けます。
- 5 [パームレストアセンブリ](#)を取り付けます。
- 6 [キーボード](#)を取り付けます。
- 7 「[ハードドライブの取り付け](#)」の手順 4 から 6 に従ってください。
- 8 [バッテリー](#)を取り付けます。
- 9 [ベースカバー](#)を取り付けます。



ディスプレイ背面カバーとアンテナアセンブリの取り外し



警告: コンピュータ内部の作業を始める前に、お使いのコンピュータに付属している「安全にお使いいただくための注意事項」を読んで、「[コンピュータ内部の作業を始める前に](#)」の手順を実行してください。コンピュータ内部の作業を終えた後は、「[コンピュータ内部の作業を終えた後に](#)」の指示に従ってください。安全にお使いいただくためのベストプラクティスの詳細については、規制順守ホームページ (www.dell.com/regulatory_compliance) をご覧ください。

前提条件



メモ: これらの指示は、非タッチスクリーンディスプレイ搭載のラップトップにのみ適用されます。

- 1 [ベースカバー](#)を取り外します。
- 2 [バッテリー](#)を取り外します。
- 3 [「ハードドライブの取り外し」](#)の手順 1 から 3 に従ってください。
- 4 [キーボード](#)を取り外します。
- 5 [パームレストアセンブリ](#)を取り外します。
- 6 [ファン](#)を取り外します。
- 7 [ディスプレイアセンブリ](#)を取り外します。
- 8 [ディスプレイベゼル](#)を取り外します。
- 9 [ディスプレイパネル](#)を取り外します。
- 10 [ディスプレイヒンジとブラケットアセンブリ](#)を取り外します。
- 11 [カメラ](#)を取り外します。

手順

「作業を開始する前に」の手順を実行してから、ディスプレイ背面カバーとアンテナアセンブリに取り掛かります。



ディスプレイ背面カバーとアンテナアセンブリの取り付け



警告: コンピュータ内部の作業を始める前に、お使いのコンピュータに付属している「安全にお使いいただくための注意事項」を読んで、「[コンピュータ内部の作業を始める前に](#)」の手順を実行してください。コンピュータ内部の作業を終えた後は、「[コンピュータ内部の作業を終えた後に](#)」の指示に従ってください。安全にお使いいただくためのベストプラクティスの詳細については、規制順守ホームページ（www.dell.com/regulatory_compliance）をご覧ください。

手順

ディスプレイ背面カバーとアンテナアセンブリを、清潔で、平らな面に置きます。


作業を終えた後に

- 1 [カメラ](#)を取り付けます。
- 2 [ディスプレイヒンジとブラケットアセンブリ](#)を取り付けます。
- 3 [ディスプレイパネル](#)を取り付けます。
- 4 [ディスプレイベゼル](#)を取り付けます。
- 5 [ディスプレイアセンブリ](#)を取り付けます。
- 6 [ファン](#)を取り付けます。
- 7 [パームレストアセンブリ](#)を取り付けます。
- 8 [キーボード](#)を取り付けます。
- 9 「[ハードドライブの取り付け](#)」の手順 4 から 6 に従ってください。
- 10 [バッテリー](#)を取り付けます。
- 11 [ベースカバー](#)を取り付けます。

BIOS のフラッシュ

更新がある場合やシステム基板を取り付ける場合に、BIOS のフラッシュ（更新）を行う必要があります。BIOS のフラッシュは、次の通りです。


- 1 コンピュータの電源を入れます。
- 2 www.dell.com/support にアクセスします。
- 3 **Product Support (製品サポート)** をクリックし、お使いのコンピュータのサービスタグを入力して、**Submit (送信)** をクリックします。

 **メモ:** サービスタグがない場合は、自動検出機能を使用するか、お使いのコンピュータのモデルを手動で参照してください。

- 4 **Drivers & downloads (ドライバとダウンロード)** → **Find it myself (自分で検索)** をクリックします。
- 5 お使いのコンピュータにインストールされているオペレーティングシステムを選択します。
- 6 ページを下にスクロールして、**BIOS** を展開します。
- 7 **Download (ダウンロード)** をクリックして、お使いのコンピュータの BIOS の最新バージョンをダウンロードします。
- 8 ダウンロードが完了したら、BIOS アップデートファイルを保存したフォルダに移動します。
- 9 BIOS アップデートファイルのアイコンをダブルクリックし、画面に表示される指示に従います。

診断

電源およびバッテリーステータスライト / ハードドライブアクティビティライト : バッテリーの充電ステータスまたはハードドライブのアクティビティを示します。

 **メモ**: <Fn>+<H> を押して、電源およびバッテリーステータスライトとハードドライブアクティビティライト間でこのライトを切り替えます。

ハードドライブアクティビティライト

コンピュータがハードドライブの読み取りまたは書き込みを行う際に点灯します。

電源およびバッテリーステータスライト

電源およびバッテリー充電ステータスを示します。

白色 – 電源アダプタが接続され、バッテリーの充電量は 5% 以上です。

橙色 – コンピュータがバッテリーで動作しており、バッテリーの充電量は 5% 未満です。

消灯

- 電源アダプタが接続されバッテリーがフル充電されています。
- コンピュータがバッテリーで動作しており、バッテリーの充電量が 5% 以上です。
- コンピュータがスリープ状態、休止状態、または電源オフです。

例えば、電源およびバッテリーステータスライトが、橙色に 2 回点滅して停止し、次に白色に 3 回点滅して停止します。この 2,3 のパターンは、コンピュータの電源が切れるまで続き、メモリまたは RAM が検出されないことを示しています。

次の表は、異なるライトパターンとその意味を示しています。

表 3. 診断

ライトパターン	問題の内容
2,1	CPU の障害です
2,2	システム基盤 : BIOS および ROM の障害です
2,3	メモリまたは RAM が検出されませんでした
2,4	メモリまたは RAM の障害です
2,5	無効なメモリが取り付けられています
2,6	システム基板またはチップセットのエラーです

ライトパターン	問題の内容
2,7	LCD の障害です
3,1	CMOS バッテリーの障害です
3,2	PCI/ ビデオカードの障害です
3,3	リカバリイメージが見つかりません
3,4	検出されたリカバリイメージは無効です

カメラステータスライト：カメラが使用されているかどうかを示します。

- 白色 – カメラが使用中です。
- 消灯 – カメラは使用されていません。

キャップスロックステータスライト：キャップスロックが有効か、それとも無効かを示します。

- 白色 - キャップスロックが有効です。
- 消灯 - キャップスロックが無効です。



「困ったときは」と「デルへのお問い合わせ」

セルフヘルプリソース

セルフヘルプリソースを使ってデルの製品とサービスに関するヘルプ情報を取得できます。

表 4. セルフヘルプリソース

デルの製品とサービスに関する情報

www.dell.com

Dell ヘルプとサポート アプリ



始めに アプリ



ヘルプへのアクセス

Windows 検索に、Help and Support と入力し、<Enter> を押します。

オペレーティングシステムのオンラインヘルプ

www.dell.com/support/windows
www.dell.com/support/linux

トラブルシューティング情報、ユーザーズガイド、セットアップ方法、製品仕様、テクニカルサポートブログ、ドライバ、ソフトウェアのアップデートなどは、

www.dell.com/support

オペレーティングシステム、コンピュータの設定と使用、データのバックアップ、診断などの詳細は、

www.dell.com/support/manuals の『私とマイデル』を参照してください。

デルへのお問い合わせ

販売、テクニカルサポート、カスタマーサービスに関するデルへのお問い合わせは、www.dell.com/contactdell を参照してください。



メモ: 各種サービスのご提供は国や製品によって異なり、国によってはご利用いただけないサービスもございます。



メモ: お使いのコンピュータがインターネットに接続されていない場合は、購入時の納品書、出荷伝票、請求書、またはデルの製品カタログで連絡先をご確認ください。

